

## CYNGOR SIR YNYS MÔN

<b>PWYLLGOR:</b>	Pwyllgor Craffu
<b>DYDDIAD:</b>	1.12.2015
<b>PWNC :</b>	Adroddiad Gwerthuso Perfformiad Gwasanaethau Cymdeithasol Cyngor Sir Ynys Môn am y flwyddyn 2014/15
<b>AELODAU PORTFOLLIO( AU):</b>	Aled Morris Jones
<b>PENNAETH GWASANAETH:</b>	Gwen Carrington Cyfarwyddwr Cymuned
<b>AWDUR YR ADRODDIAD</b> <b>Rhif Ffôn:</b> <b>E-bost:</b>	Presenoldeb gan Marc Roberts, yn cynrychioli AGGCC wrth gyflwyno'r Adroddiad

### **1.0 ARGYMHELLION**

- 1.1 Gofynnir i aelodau dderyn y llythyr ar adroddiad, gyda cyfle i ofyn unrhyw elgurhad ychwanegol ar ei gynnwys.
- 1.2 Bod y pwyllgor craffu yn ystyried y wybodaeth sy'n cael ei gyflwyno gan AGGCC ac yn gosod amserlen er mwyn derbyn adborth ar gynnydd ar faterion blaenoriaeth.

### **2.0 RHESWM**

- 2.1 Mae'r fframwaith Adroddiad Blynyddol y Cyghorau y un cytunedig ar draws Cymru er mwyn gwerthuso perfformiad mewn ffordd gyhoeddus a thryloyw wrth ymwneud a pherfformiad Gwasanaethau Cymdeithasol o fewn Awdurdodau lleol.
- 2.1 Cyflwynwyd yr adroddiad eleni gan y Cyfarwyddwr Cymuned i'r Pwyllgor Gwaith eleni ar y 14ddeg Orfennaf 2015.
- 2.2 Mae'r arolygaeth AGGCC, fel rhan o'r rhaglen genedlaethol, yn ymateb yn ffurfiol trwy lythyr a'r adroddiad atodol i bob sir. Mae'r adroddiadau yma'n rhai cyhoeddus.

2.3 Mae'n ofynnol, ac yn ddymunol, bod y materion dan sylw yn derbyn ystyriaeth gan aelodau a'r cyhoedd er mwyn hyrwyddo dealltwriaeth a pherchnogaeth o'r cyfrifoldebau gweithredu a'r negeseuon allweddol. Ceir neges gyson bod materion gwasanaethau cymdeithasol yn rhai cyngor cyfan gyda'r angen am berchnogaeth ar y lefel uchaf. Mae hyn yn gynyddol berthnasol wrth ystyried gofynion a disgwyliadau'r Ddeddf Gwasanaethau Cymdeithasol a Llesiant (Cymru) lle mae pwyslais ar waith arbedol fydd yn rhan o gyfrifoldebau pob adran o fewn y cyngor.

2.4 Croesawir y cyfle i hwyluso dealltwriaeth ar y cyd wrth ystyried ymateb AGGCC. Mi fydd y broses yn cyfoethogi'r broses craffu ar gyfer perfformiad eleni a hefyd yn cyfrannu at y rhaglen cynllunio wrth gadarnhau cynlluniau busnes a rhaglen waith y cyngor ar gyfer 2016.

2.5 Yn barod o fewn Cyngor Sir Ynys Môn, cynhaliwyd sesiynau brifo ar gyfer aelodau gan gyplysu cyflwyno'r Ddeddf a'r adroddiad blynyddol.

### **3.0 Sylwadau cychwynnol gan Gwasanaethau Cymdeithasol (Gwasanaeth Plant & Gwasanaeth Oedolion yn benodol)**

3.1 Wrth ystyried yr adroddiad gan AGGCC cynhigir bod angen ystyried:

- i. Oes gan y Cyngor a'r gwasanaethau'r gallu i hunan arfarnu mewn ffordd gytbwys a phroffesiynol, yn ogystal
- ii. Oes cytundeb ynglŷn â'r meysydd gwella a'r rhaglen waith ac yn olaf,
- iii. Weledigaeth gyffredin ynglŷn â'r anghenion wrth edrych ymlaen a hyder bod y gallu a'r budd i gyflawni.

3.2 Y gallu i hunan arfarnu

- i. Croesawir y neges sy'n gyson trwy'r adroddiad bod AGGCC o'r farn bod y Cyngor yn ymwybodol o'r risgiau. Yn ogystal bod y gweithdrefnau'n sicrhau mewnbwn priodol aelodau a bod y trefniadau wedi cyfrannu at wella perfformiad o fewn i'r cyfnod dan sylw.
- ii. Gwelir tystiolaeth bod sicrhau blaenoriaethau clir ar lefel cyngor cyfan wedi cael effaith uniongyrchol ar wella ymarfer. Yn ystod 2014/15 rhoddwyd blaenoriaeth gan y rhaglen trawsnewid i gefnogi'r rhaglen ym maes oedolion. Yn ystod 2015/16 cytunwyd ar fuddsoddiad adnodd trawsfurfio ar gyfer y maes plant, ac erbyn hyn mae'r rhaglen yma yn mynd rhagddo ac wedi dod gerbron y pwyllgor craffu yn ystod mis Tachwedd ar gyfer cymeradwyaeth.

- iii. Croesawir y gydnabyddiaeth bod cynnydd wedi ei dystio ar draws oedolion a phlant a bod dangosyddion perfformiad yn adlewyrchu ymrwymiad i hyrwyddo a chynnal safonau ymarfer uchel. Nid yw'r gwasanaeth yn cytuno'n llwyr a'r arolygaeth o ran y gwasanaeth plant. Ceir cytundeb diamod bod y rhaglen wella o fewn y gwasanaeth plant yn un parhaus a heb ei gwblhau ond, wedi ystyried y wybodaeth i law rydym o'r farn bod y gwasanaeth bellach wedi tystio dygnwch wrth ymdrin â heriau wrth gyflwyno gwasanaethau. Mae anghytuned ynglŷn â'r gair "bregus" er yn gytûn ynglŷn â'r rhaglen gweithredu.

### 3.3 Cytundeb ynglŷn â'r meysydd gwella

Yn gyffredinol ceir cytundeb gyda'r arolygaeth ynglŷn â'r meysydd gwella.

- i. O fewn i'r maes plant mae'r gwasanaeth wedi cyflwyno cynllun gweithredu sydd wedi ei gyflwyno o fewn trefniadau'r cyngor er mwyn gwella cysondeb ymarfer a chynyddu hyder proffesiynol y swyddogion a rheolwyr. Bu hyn ar sail hunan asesiad a threfniadau rheoli perfformiad o fewn i'r gwasanaeth a'r Cyngor. Gwelir effaith her i ymarfer achos hanesyddol penodol o fewn i'r gwasanaeth. Mae hyn yn tystio effaith y gwasanaeth ar fywydau unigol a pham bod rhaid sicrhau ymarfer cyson o'r safon uchaf.
- ii. Mae'r gwasanaeth o'r farn bod trefniadau addas yn eu lle er mwyn hwyluso trawsnewid rhwng y gwasanaeth plant ac oedolion. Fodd bynnag, derbynnir efallai nad oedd y llwybr tystiolaeth yn galluogi'r arolygaeth i gadarnhau fel y dymunwyd.
- iii. Cytunir hefyd ynglŷn â'r angen i wella trefniadau busnes o fewn i'r maes oedolion a phlant. Yn ystod y flwyddyn flaenorol ymdrechwyd i ymateb i'r sefyllfa ac erbyn hyn mae'r Cyngor wedi rhyddhau swydd rheolwr busnes ar gyfer y maes gwaith. Disgwylir i'r trefniadau fod yn eu lle yn ystod chwarter olaf 2015/16.
- iv. Mae adroddiad AGGCC yn cyfeirio at yr angen i dystio gwaith arbedol y cyngor ym maes oedolion. Mae'r cyngor, ar Gwasanaeth Oedolion yn benodol, wedi bod yn effeithiol wrth ddatblygu a chefnogi ystod darpariaeth yn y gymuned. Mae'r enghreifftiau'n cynnwys "Heneiddio'n Dda", cynllun prydau cymunedol a brocer cymunedol. Derbynnir dymuniad AGGCC ein bod yn gallu adrodd ar argaeledd a pherfformiad yr ystod darpariaethau yma. Mi fydd y penodiad rheolwr busnes yn fodd i rymuso ac adolygu trefniadau mewnol o fewn i'r Cyngor ond rhaid datgan na fydd modd adrodd yn llawn ar y rhaglenni gwaith yma heb gyflwyno trefniadau gweinyddol ychwanegol

gyda'n partneriaid. Efallai na fydd dymuniad cyflwyno gwybodaeth gan fod nifer ohonynt bellach yn gweithredu'n annibynnol heb gyfraniad uniongyrchol gan y Cyngor.

3.4 Weledigaeth gyffredin ynglŷn â'r anghenion wrth edrych ymlaen a hyder bod y gallu a'r budd i gyflawni.

- i. Yn gyffredinol mae'r gwasanaeth yn cytuno gyda'r arolygaeth ynglŷn â'r anghenion cyflawni ar gyfer y dyfodol. Nodir bod AGGCC o'r farn bod darpariaethau'r Cyngor yn gyson hyrwyddo amcanion y Ddeddf fydd yn weithredol o'r 6ef Ebrill 2016.
- ii. Cyfeirir yn gyson yn yr adroddiad ynglŷn â lefel capasiti'r gwasanaeth a'r Cyngor. Bu i'r adroddiad blynyddol adrodd mai Cyngor Sir Ynys Môn sy'n gwario lleiaf ar ddarpariaeth maes gofal yng Nghymru. Rhaid cadarnhau bod y trefniadau monitro gwasanaeth o ran perfformiad a gwariant eleni'n adrodd yn glir iawn bod y gwasanaeth dan bwysau. Derbynnir bod rhaid ystyried hyn o fewn cyd-destun ariannol y Cyngor lle mae'r angen i adnabod arbedion pellach yn heriol iawn. Yn sicr, mae adroddiad AGGCC yn cyd-fynd a'r Adroddiad Blynyddol a gyflwynwyd yn cadarnhau'r angen i sicrhau clirdeb blaenoriaethau ar angen i weithredu ar fyrder gyda chynlluniau newid fydd yn gyson a hyrwyddo annibyniaeth a chyfrannu at leihau costau i'r cyngor a'r darparwr yn dilyn y cyfnod trawsnewid a buddsoddiad cychwynnol.
- iii. Mi fydd yn hanfodol sicrhau clirdeb o ran disgwyliadau a gallu i ddiwallu wrth ystyried oblygiadau toriadau pellach yn yr adnodd sydd ar gael ar draws y maes gwaith, gan gynnwys y ddarpariaeth sector annibynnol a gwirfoddol. Mi fydd rhaid ystyried effaith hyn ar argaeledd ac ansawdd gwasanaethau o fewn i'r maes gofal ym Môn. Yn sicr mae'r pwysau gwaith a'r risgiau'n cynyddu.

4.0 Meysydd y bydd AGGCC yn gwneud gwaith dilynol arnynt y flwyddyn nesaf (2015/16)

4.1 Mae'r gwasanaethau yn adrodd bod y meysydd gwaith penodol a gyfeirir atynt wedi eu cynnwys o fewn i'r rhaglenni gwaith a chynlluniau busnes ar gyfer 2015/16. Mae cysylltiad cyson gyda'r arolygaeth yn ystod y flwyddyn er mwyn hwyluso gwybodaeth a dealltwriaeth ynglŷn â rhaglenni gwaith penodol.

4.2 Mi fydd presenoldeb AGGCC wrth gyflwyno'r adroddiad yn gyfle i dderbyn gwybodaeth ynglŷn â'r rhaglen waith cyfredol o fewn y meysydd sydd wedi eu hadnabod ar gyfer dilyniant, megis:

- Effaith y newidiadau ar oedolion
- Moderneiddio gwasanaethau i bobl ag anableddau dysgu
- Cydweithio a chyllidebau ar y cyd ym maes iechyd meddwl
- Gwelliannu mewn gwasanaethau plant
- Ystod o leoliadau i blant sy'n derbyn gofal

Mae'r gwasanaeth wedi ymrwymo i gyflawni ac yn glir ynglŷn â'r meysydd blaenoriaeth, sef:

gwella cysondeb ymarfer ym maes plant trwy

gyrru ar integreiddio pellach gyda'r agenda llesiant yn fewnol, o fewn trefniadau Cyngor a gyda'n partneriaid allweddol. Hyn er mwyn hyrwyddo darpariaethau arbedol ac uchafu effeithlonrwydd adnoddau. Mae hyn yn berthnasol ar gyfer y maes plant ac oedolion

3 Atodiadau:

Llythyr AGCC

Adroddiad AGCC

Adroddiad Blynyddol y Cyfarwyddwr Gwasanaethau Cymdeithasol 2014/15

Awdur: Gwen Carrington

Teitl Swydd: Cyfarwyddraig Cymunedol

Dyddiad: 24.11.15

Gwen Carrington  
Director of Community  
Isle of Anglesey County Council  
Community Department  
Council Offices  
Llangefni  
LL77 7PY

Ein cyf / Our ref:

Eich cyf / Your ref:

Dyddiad / Date: : 28/10/2015

Annwyl Gyfarwyddwr,

### **Gwerthusiad Perfformiad Blynyddol AGGCC ar gyfer 2014-2015**

Gweler yn atodedig gopi Embargo o'ch adroddiad terfynol sy'n nodi lle bu cynnydd a'r meysydd sydd i'w gwella mewn gwasanaethau cymdeithasol yn eich cyngor, ar gyfer y flwyddyn 2014-15, bydd yr adroddiad yn cael ei gyhoeddi ar ein gwefan ar 30 Hydref, 2015.

Rydyn ni wedi ystyried y ffynonellau tystiolaeth a oedd ar gael, gan gynnwys adroddiad blynyddol y cyfarwyddwr gwasanaethau cymdeithasol a'r dystiolaeth sylfaenol a roddwyd i ni i gefnogi'r adroddiad hwnnw. Rydwn ni hefyd wedi ystyried y dystiolaeth sydd ar gael o'n harolygiadau, ein hadolygiadau a'n hymchwiliadau, gan gynnwys y dystiolaeth sydd ar gael o'n gwaith mewn lleoliadau wedi'u rheoleiddio. Mae safbwyntiau cyrff archwilio ac arolygu eraill hefyd wedi cyfrannu at yr adroddiad.

Fel y nodwyd mewn gohebiaeth gynharach, rydwn ni'n bwriadu cyflwyno'r adroddiadau terfynol i bwyllgor(au) craffu perthnasol pob cyngor. Byddwn yn ddiolchgar petai modd i chi wneud y trefniadau angenrheidiol gyda'ch pwyllgor craffu ar y cyfle cyntaf. Os yw'n bosibl, byddem yn hoffi gwneud ein cyflwyniad cyn 31 Rhagfyr 2015.

Yn gywir

Imelda Richardson  
Prif Arolygydd  
AGGCC – Arolygiaeth Gofal a Gwasanaethau Cymdeithasol Cymru



# Adroddiad Gwerthuso Perfformiad 2014–15

Gwasanaethau Cymdeithasol  
Cyngor Sir Ynys Môn



Mae'r adroddiad hwn yn nodi'r prif feysydd lle bu cynnydd a'r meysydd lle mae angen gwella yng Ngwasanaethau Cymdeithasol Cyngor Sir Ynys Môn ar gyfer y flwyddyn 2014–15

# Adolygiad a Gwerthusiad Blynyddol o Berfformiad 2014 - 2015

Awdurdod                      Cyngor Sir Ynys Môn  
Lleol:

**Mae'r adroddiad hwn yn amlinellu gwerthusiad AGGCC o berfformiad Cyngor Sir Ynys Môn wrth gyflawni ei swyddogaethau gwasanaethau cymdeithasol.**

## 1. Crynodeb

- 1.1. Mae'r cyngor yn gwneud defnydd da o'r adnoddau sydd ar gael o fewn gwasanaethau i oedolion ac yn cyflawni ei nod o gefnogi pobl i fod mor annibynnol a hunan-gynhaliol â phosibl. Ceir perfformiad cryf wrth gyflawni'r cynllun busnes. Mae'r perfformiad yn gryf mewn llawer o feysydd a gwneir cynnydd tuag at gwrdd â thargedau'r cyngor. Cymerwyd camau sylweddol mewn moderneiddio gwasanaethau, acwrth ymgysylltu â chymunedau yn unol ag egwyddorion yDdeddf Gwasanaethau Cymdeithasol a Lles (Cymru). Ceir rhai canlyniadau cadarnhaol sy'n dangos effaith y newidiadau megis mwy o gymorth i ofalwyr. Fodd bynnag, cafwyd llai o gynnydd mewn datblygu gwasanaethau i oedolion iau, ac mae angen gwerthuso effaith lawn y newid i oedolion hŷn er mwyn sicrhau nad ydynt yn agored i unrhyw risgiau diangen.
- 1.2. Mae'r cyngor yn ymwybodol o'r risgiau o fewn gwasanaethau plant ble mae gwelliant yn fregus. Mae angen i ansawdd y gwasanaethau wella'n barhaol. Cafwyd canlyniadau da wrth fodloni targedau perfformiad, ond bu'r broses oddatblygu gwasanaethau yn arafach mewn gwasanaethau plant, ac mae'r cyngor yn priodoli hyn i'r ffaith y gadewir amser i welliannau gael eu hymgorffori.
- 1.3. Mae'r gwasanaethau cymdeithasol wedi elwa ar welliannau mewn cymorth, trosolwg, a chraffu corfforaethol. Mae gallu i gyflawni cynlluniau gwella yn broblem yn y gwasanaeth, achaff hyn ei adlewyrchu yn y diffyg cynnydd sy'n ymwneud â nifer o feysydd i'w gwella a ganfuwyd yn adroddiad y llynedd (gweler y tabl drosodd).

## 2. Yr ymateb i'r meysydd i'w gwella a nodwyd y llynedd

<b>Meysydd i'w gwella a ganfuwyd</b>	<b>Cynnydd yn 2014 – 2015</b>
Sicrhau bod y broses o ailfodelu gwasanaeth cymorth i deuluoedd a gwasanaeth i blant ag anableddau yn gweithredu'n llawn gan werthuso canlyniadau.	Caiff y broses o ailfodelu'r gwasanaethau cymorth i blant ei datblygu. Gwnaed cynnydd mewn ymgynghori, cwmpasu a threialu'r gwasanaeth i blant anabl.
Adolygu a datblygu'r broses o drawsnewid gwasanaethau i oedolion iau.	Dim cynnydd– yn ôl y cyngor, mae hwn yn ganolbwynt i un o'r camau gweithredu ar gyfer 2015-2016.
Cynyddu'r ystod o wasanaethau sydd ar gael i blant, pobl ifanc a'u teuluoedd, a lleihau lleoliadau y tu allan i'r ardal.	Mae angen rhywfaint o gynnydd mewn perthynas â'r gwaith datblygu parhaus.
Cryfhau dadansoddiad o'r farchnad a'r galw i gyfrannu at luniogwaith comisiynu a chynllunio ariannol.	Ychydig o gynnydd oherwydd gallu cyfyngedig, ac mae'n parhau i fod yn faes i'w wella.
Cryfhau trefniadau gyda gwasanaethau yn y gymuned er mwyn casglu data sy'n ymwneud ag anghenion a mynediad.	Dim cynnydd.
Cwblhau asesiadau craidd o fewn amserlen statudol.	Wedi gwella—o 72% y llynedd i 78% yn erbyn cyfartaledd yng Nghymru o 81%.
Monitro canlyniadau ac ansawdd gwasanaethau a gomisiynwyd.	Ychydig o gynnydd.
Dewis lleoliad iblant sy'n derbyn gofal.	Rhywfaint o gynnydd, ond nid yw wedi'iddatblygu'n llawn eto – cynnydd yn nifer y lleoliadau gofal maeth.
Sefydlu amrywiaeth dda o wasanaethau cymorth i blant a theuluoedd yn y gymuned.	Ar y gweill – perthynas strategol wedi'i datblygu.
Pontio rhwng gwasanaethau plant ac oedolion.	Rhywfaint o gynnydd, a phenodwyd cydgysylltydd pontio.
Datblygu fframwaith monitro ansawdd ar draws y gwasanaethau i oedolion a phlant.	Gwelliant drwy sefydlu fframwaith sicrhau ansawdd corfforaethol.
Codi ymwybyddiaeth a gwella arferionsy'n ymwneud â'r Trefniadau Diogelu rhag Colli Rhyddid.	Gwnaed cynnydd – darparwyd sesiynau hyfforddi i staff ar draws y gweithlu gofal cymdeithasol.
Cymeradwyo a gweithredu Strategaeth Rianta Gorfforaethol.	Rhywfaint o gynnydd drwy benodi Rheolwr Gwasanaeth –Rhianta Corfforaethol a Phartneriaethau, ond mae angen gwneud gwaith pellach i weithredu'r strategaeth.

Newid sylweddol yng nghyflymder y broses o drawsnewid y gwasanaeth.	Cynnydd sylweddol mewn gwasanaethau i oedolion, ond mae'n arafach ymysg gwasanaethau eraill.
---	--

### 3. Ymweliadau ac arolygiadau a wnaed yn ystod y flwyddyn

3.1. Mae ymweliadau safle yn rhoi cyfle i AGGCC siarad â'r bobl sy'n derbyn gwasanaethau, eu teuluoedd a'r staff sy'n rheoli ac yn gweithio yn y gwasanaethau. Yn ystod 2014-2015, cynhaliwyd ymweliadau safle â:

- Un Pwynt Mynediad Rhanbarthol

### 4. Meysydd y bydd AGGCC yn gwneud gwaith dilynol arnynt y flwyddyn nesaf

4.1. Canfuwyd nifer o feysydd penodol i'w gwella yn yr adroddiad hwn. Trafodir cynnydd y cyngor wrth ymdrin â'r rhain gyda'r cyngor mewn cyfarfodydd ymgysylltu rheolaidd dros y flwyddyn i ddod. Y meysydd penodol i edrych arnynt yw:

- Effaith y newidiadau ar oedolion
- Moderneiddio gwasanaethau i bobl ag anableddau dysgu
- Cydweithio a chyllidebau ar y cyd ym maes iechyd meddwl
- Gwelliannau mewn gwasanaethau plant
- Ystod o leoliadau i blant sy'n derbyn gofal

### 5. Cynllun arolygu ac adolygu AGGCC ar gyfer 2015-2016

- Adolygiad cenedlaethol o ofal cartref
- Adolygiad cenedlaethol o wasanaethau i bobl ag anableddau dysgu
- Adolygiad cenedlaethol o gynllunio ar gyfer plant sy'n derbyn gofal

## 6. I ba raddau mae'r profiadau a'r canlyniadau ar gyfer pobl sydd angen gofal a chefnogaeth yn gwella eu lles?

### Oedolion

#### Trosolwg

- 6.1. Ar ddiwedd y flwyddyn, roedd y cyngor yn cefnogillai o bobl yn y gymuned dros 65mlwydd oed. Dyma'r un patrwm ag a welwyd yn genedlaethol, a disgynnodd y ffigur yn Ynys Môn o 884 i 821. Cynyddodd y canran o gynlluniau gofal cymwys a adolygwyd yn ystod y flwyddyn, ac roedd yn uwch na'r cyfartaledd yng Nghymru (92% o'i gymharu â chyfartaledd Cymru o 80%), er y bu i'r cyngor mewn gwirionedd adolygu cynlluniau gofal llai o bobl, sy'n adlewyrchu gostyngiad yn nifer y pobl a gefnogir. Mae angen gwerthuso effaith y newidiadau hyn ar bobl ymhellach, ac mae hwn yn faes y bydd AGGCC yn edrych arno gyda'r cyngor.
- 6.2. Cynyddodd canran yr atgyfeiriadau amddiffyn oedolion ble rheolwyd risg o 89% i 92%, yn erbyn cyfartaledd yng Nghymru o 96%. Mae hwn yn faes anodwyd ar y pwyllgor craffu, ac esboniodd y gwasanaeth fod y perfformiad hwn o ganlyniad i unigolion â gallu yn penderfynu bod mewn sefyllfa ble na ellir rheoli risgiau yn llwyddiannus. Newidiodd y Cydgysylltydd Amddiffyn Oedolion yn ystod y flwyddyn. Mae'r cyngor yn parhau i ymatebidrefniadau diogelu oedolion, ac mae'n bwriadu sefydlu uned ddiogelu i gynnwys pob ffrwd gwaith sy'n ymwneud ag ansawdd gwasanaethau, risg a diogelu yn y flwyddyn i ddod.
- 6.3. Mae'r Trefniadau Diogelu rhag Colli Rhyddid (DoLS) yn darparu fframwaith gyfreithiol i amddiffyn pobl sy'n byw mewn cartrefi gofal ac ysbytai sy'n agored i niwed oherwydd diffyg gallu meddyliol. Derbyniiodd y cyngor gynnydd yn nifer y ceisiadau iawdurdodi Trefniadau Diogelu rhag Colli Rhyddid ganlyniad i ddyfarniad Gorllewin Swydd Gaer. O'r 172 o geisiadau, cwblhawyd 41 o'r asesiadau. Yn debyg igynghorau eraill, ni chwblhawyd yr asesiadau o fewn yr amserlen ddisgwyliedig. Ymatebodd y cyngor i'r cynnydd hwn yn y galw drwy hyfforddi pedwar asesydd i gynnal yr asesiadau.
- 6.4. Nod gwasanaethau oedolion y cyngor yw cefnogi pobl i fod yn annibynnol ac mor hunan-gynhaliol â phosibl, gan eu galluogi i ddatblygu atebion cymaint â phosibl o fewn adnoddau'r gymuned. Enghraifft o ble mae'r cyngor wedi galluogi cymunedau i gynnal gwasanaethau lleol yw'r fenter gymdeithasol a sefydlwyd i reoli Canolfan Hamdden Biwmares. Ymateb arloesol yw'r fenter gymdeithasol hon sy'n cynnwys y gymuned a'r trydydd sector er mwyn sicrhau bod y ganolfan yn aros ar agor er budd y bobl leol.

- 6.5. Bob blwyddyn, mae'r cyngor wedi parhau i allanoli ei ddarpariaeth o ofal cartref. Ym mis Rhagfyr 2014, rhoddodd y cyngor 41.9% o oriau drwy ddarpariaeth fewnol, ac roedd hwn yn 81% yn 2009-10. Darparodd y datblygiad hwn yn y farchnad arbedion effeithlonrwydd, marchnad gofal cymdeithasol gryfach, a mwy o ddewis i bobl. Mae hyn yn hyrwyddo nod y cyngor o gyflawni annibyniaeth, gweithio'n effeithiol mewn partneriaeth, a chael yr adnoddau i lunio atebion creadigol er mwyn i bobl aros yn eu cymuned. Canfu arolygiad blynyddol AGGCC o wasanaethau cartref y cyngor fod ansawdd bywyd y rhai sy'n defnyddio'r gwasanaeth yn dda iawn, a bod pobl yn hapus iawn â'r gwasanaeth. Gwelsom ei fod yn cael ei redeg yn dda ac yn effeithlon, ac yn sicrhau gwelliant parhaus. Mae'r ddarpariaeth fewnol yn bwysig i bobl gan ei bod yn cael ei defnyddio'n bennaf i ddarparu pecynnau ailalluogi dwys yn y tymor byr.
- 6.6. Ymgynghorodd y cyngor â phobl yn Ynys Môn ym mis Rhagfyr 2013 yn 'Eich Bywyd, Eich Dewis'. Yn dilyn yr ymgynghoriad, datblygodd y cyngor gynllun gweithredu mewn ymateb i'r wybodaeth. Cymryd camau gweithredu parthed taliadau uniongyrchol oedd un o'r meysydd yr oedd angen i'r cyngor ymateb iddo. Gweithiodd y cyngor gyda Menter Môn er mwyn comisiynu'r Ganolfan Cydweithredol Cymru werthuso dewisiadau ar gyfer taliadau uniongyrchol. Rhan o weledigaeth strategol y cyngor erbyn hyn yw cael cymorth dan gyfarwyddyd y dinesydd yn ganolbwynt i'r gymuned yn Ynys Môn, ac mae'r cyngor yn bwriadu defnyddio'r egwyddor ar draws cymunedau a chanolfannau lleol.
- 6.7. Nid yw'r maes moderneiddio gwasanaethau i bobl ag anableddau dysgu wedi datblygu yn ystod y flwyddyn oherwydd materion yn ymwneud â chapasiti. Nid oes gan y cyngor y gallu i gomisiynu a monitro gwasanaethau a ddarperir i bobl ag anableddau dysgu, ac mae hwn yn parhau i fod yn faes i'w wella. Yn y gwasanaeth iechyd meddwl, mae'r cyngor wedi comisiynu gwerthusiad allanol ar gydweithio a chyllidebau ar y cydâ'r bwrdd iechyd, ac mae hwn yn faes i AGGCC edrych arno.

## **Blaenoriaethau cenedlaethol allweddol (oedolion)**

### **Gwasanaethau ataliol ac ymyrraeth gynnar**

- 6.8. Bydd y Ddeddf Gwasanaethau Cymdeithasol a Lles (Cymru) yn ymestyn y ddarpariaeth o daliadau uniongyrchol. Yn ystod y flwyddyn, mae'r cyngor wedi dyblu nifer y bobl sy'n defnyddio taliadau uniongyrchol o 30 i 60. Mae hyn yn golygu bod mwy o bobl yn cyflawni eu canlyniadau lles mewn dull sy'n gwella eu gallu i ganfod y gofal a'r cymorth sy'n addas ar eu cyfer drwy gael mwy o ddewis, hyblygrwydd a rheolaeth i gadw eu hannibyniaeth.

- 6.9. Mae'r cynllun ailalluogi bellach wedi'i brif ffrydio'n llwyr, gyda 500 o bobl yn derbyn gwasanaeth yn ystod y flwyddyn a 40% yn gadael y gwasanaeth heb fod angen pecyn gofal parhaus. Mae'r cyngor yn bwriadu cynyddu annibyniaeth ymhellach drwy ddatblygu canolfannau cymunedol sy'n darparu cysylltiadau ar draws gwasanaethau a'r gymuned, gan roi cyfleoedd i bobl fod yn gyfrifol am eu lles a'u hannibyniaeth.
- 6.10. Mae cefnogi gofalwyr yn rhan allweddol o gael gwasanaethau cymdeithasol cynaliadwy. Bu i'r cyngor wella perfforiad yn y maes hwn ymhellach drwy ganfod gofalwyr cudd. Canfuwyd mwy o ofalwyr (cynnydd o 733 i 912), a chynigiwyd asesiad o'u hanghenion. Mae nifer y gofalwyr a gefnogir gan y cyngor wedi cynyddu flwyddyn ar ôl blwyddyn, a darparwyd gwasanaeth i 500 ohonynt. Yn ystod y flwyddyn, gwelwyd datblygiad mewn gwasanaethau gwybodaeth a chyngor, darpariaeth seibiant ychwanegol, a phrosiectau mewn partneriaeth â Gwasanaeth Cynnal Gofalwyr, sydd hefyd yn darparu hyfforddiant i ofalwyr. Cafodd y cynllun rhanu cartref Crossroads arian ychwanegol gan y gronfa gofal canolraddol.

### **Integreiddio gwasanaethau iechyd a gofal cymdeithasol i bobl hŷn sydd ag anghenion cymhleth**

- 6.11. Mae'r Un Pwynt Mynediad yn enghraifft o'r cyngor yn gweithredu ei nod o alluogi pobl ddatblygu eu hatebion eu hunain a gweithio mewn partneriaeth er mwyn datblygu adnoddau cymunedol. Rhoddodd hefyd y cyfle i ddatblygu arfer yn unol â'r Ddeddf Gwasanaethau Cymdeithasol a Lles (Cymru). Ychwanega'r datblygiad at y trefniadau presennol, ac mae'n galluogi unigolion i gael y cyngor a'r wybodaeth sydd eu hangen arnynt. Mae'r Un Pwynt Mynediad yn darparu man cyswllt amlwg er mwyn atgyfeirio i'r gwasanaethau iechyd a chymdeithasol, ac ystyrir ei fod yn ymdrin yn effeithiol â chyfanswm yr atgyfeiriadau, ganddarparu cyngor a chymorth profiadol a hysbys. Caiff unigolion eu cefnogi'n briodol ac yn amserol o ganlyniad i'r datblygiad hwn. Datblygodd yr Un Pwynt Mynediad dull o ddangos y ffordd i'r trydydd sector at adnoddau ac atebion yn y gymuned, ac mae wedi hyrwyddo gallu cymunedau i fodloni anghenion. Dim ond nifer fechan o bobl a fanteisiodd ar y gwasanaeth hwn ar y cychwyn, ond gellir cyflawni buddiannau sylweddol os caiff y gwasanaeth a'r adnoddau cymunedol eu datblygu ymhellach a'u meithrin yn llwyddiannus.
- 6.12. Mae'r Un Pwynt Mynediad wedi defnyddio'r ddogfen asesu integredig 'What Matters' ers mis Hydref 2014. Cafodd canlyniadau'r asesiadau hyn eu monitro gan yr uwch-swyddog ar ddyletswydd, gan arwain at brosesu a darparu gwasanaethau yn gyflymach yn y

gymuned, gan olygu bod pobl hŷn yn cael eu rhyddhau o'r ysbyty yn fwy amserol. Roedd cyfradd yr oedi mewn trosglwyddo gofal am resymau gofal cymdeithasol fesul 1,000 o'r boblogaeth dros 75 oed yn uwch eleni ond yn sylweddol is na'r cyfartaledd yng Nghymru.

### **Meysydd o gynnydd**

- Ymgysylltu â chymunedau
- Trawsnewid gwasanaethau
- Nifer ygofalwyr a gefnogir

### **Meysydd i'w gwella**

- Gwerthuso effaith moderneiddio gwasanaethau
- Moderneiddio gwasanaethau i bobl ag anableddau dysgu
- Comisiynu a monitro gwasanaethau

### **Plant a phobl ifanc**

#### **Trosolwg**

- 6.13. Mae'r canlyniadau mewn gwasanaethau plant wrth fodloni targedau perfformiad yn dda; fodd bynnag, mae gwella ansawdd ymarfer o fewn y gwasanaeth yn parhau i fod yn fregus.
- 6.14. Nid yw gwasanaethau plant yn gwneud llawer o ddefnydd o wefan y cyngor er mwyn cysylltu â phlant, pobl ifanc a'u teuluoedd, ac nid yw'r wybodaeth arniwedi'i diweddar. Derbyniodd y cyngor nifer cymharol uchel a chynnydd yn nifer yr atgyfeiriadau, ac roedd canran y rhai nad oeddynt yn symud ymlaen i gael eu dyrannu yn sylweddol uwch na'r cyfartaledd yng Nghymru (50% o'i gymharu â 19%). Ceir cynnydd hefyd yng nghanran yr atgyfeiriadau nad ydynt yn symud o gael eu dyrannu i gael eu hasesu hefyd flwyddyn ar ôl blwyddyn. Mae tuedd flwyddyn ar ôl blwyddyn lle mae nifer yr atgyfeiriadau'n cynyddu a nifer yr asesiadau'n gostwng.
- 6.15. Perfformiodd y cyngor yn dda o ran yr amser mae'n ei gymryd i reoli atgyfeiriadau, gan wneud penderfyniad ar bron bob atgyfeiriad o fewn un diwrnod. Gostyngodd y gyfradd ail-atgyfeirio dros y pedair mlynedd diwethaf i 18% o'i gymharu â chyfartaledd Cymru o 21%. Mae



perfformiad y cyngor i gwblhau asesiadau cychwynnol ar amser yn dda (95% o'i gymharu a chyfartaledd yng Nghymru o 76%), ac yn ystod yr asesiadau hyn roedd y ganran ble gwelwyd y plentyn ar ei ben ei hun yn uwch na'r cyfartaledd yng Nghymru (64% o'i gymharu â 45%). Mae perfformiad yn yr amser mae'n ei gymryd i gwblhau asesiadau craidd wedi gwella, ond mae'n parhau i fod yn is na'r cyfartaledd (o 72% y llynedd i 78%, yn erbyn cyfartaledd yng Nghymru o 82%).

- 6.16. Perfformiodd y cyngor yn dda, gan gynnal 98% o gynadleddau amddiffyn plant ar amser yn erbyn cyfartaledd Cymru o 93%. Gwelwyd gwelliant ym mherfformiad cynnal grwpiau craidd dros y tair blynedd diwethaf, a bellach mae'n uwch na chyfartaledd Cymru (95% o'i gymharu â chyfartaledd yng Nghymru o 91%). Mae gan bennaeth y gwasanaethau plant rôl arweiniol ar ddiogelu o fewn y gwasanaethau corfforaethol a chymdeithasol. Rhan o'r gwaith hwn fydd uno swyddogion diogelu oedolion a phlant mewn un uned gyda'r nod o gryfhau'r gwasanaeth.
- 6.17. Gwnaeth adolygiad estynedig o arfer plant ystyried un achos a gwelwyd methiannau sylweddol mewn arfer aml-asiantaeth gwasanaethau plant hyd at fis Ebrill 2013, gyda diffyg cyfrifoldeb rhwng unigolion a thimau a rhoi gormod o gyfrifoldeb ar weithwyr cymorth. Nid oedd y cyngor wedi gweithredu prosesau asesu ac amddiffyn plant yn llawn, na gweithredu'r fframwaith gyfreithiol gywir. Ni welwyd y sefydliad yn ymateb, gwrando na'n dysgu yn sgil ypryderon a fynegwyd gan swyddogion allweddol megis y swyddog adolygu annibynnol a'r cydgysylltydd amddiffyn plant. Er mwyn hybu dysgu a rhoi sicrwydd ynglŷn ag arfer presennol, bu i'r cyngor adolygu ei arfer ym mis Medi 2014 a chanfod yr angen i gwblhau asesiadau craidd ac asesiadau rhianta, goruchwyllo a rheoli risg yn gyson, gwaith proffesiynol cryfach rhwng gwasanaethau plant ac oedolion, gweithio yn y fframwaith gyfreithiol gywir, a datblygu sgiliau a phrofiad y gweithlu.
- 6.18. Mae'n amlwg bod angen gwella'r broses o wneud penderfyniadau ac atebolrwydd, ac mae cynllun gweithredu i wella arfer mewn gwasanaethau plant ar gael; mae'r gwasanaeth yn adrodd yn ôl i'r uwch-dîm arwainyn y cyngor amgynnydd mae'n ei wneud. Mae'r cyngor yn ymwybodol bod angen gwella gwasanaethau plant yn sylweddol, ac mae wedi cyflogi ymgynghorwyr i roi cymorth annibynnol er mwyn gwerthuso'r cynnydd a wnaed a pharodrwydd y cyngor i gael newid pellach. Gofynnwyd i'r Tîm Cymorth Annibynnol, a oedd yn cyfrannu ar ddechrau'r broses o wella'r gwasanaethau, i gynnal adolygiad datblygu er mwyn llywio'r gwasanaethau.
- 6.19. Mae'r cyngor hefyd wedi cyflogi ymgynghorwyr i adolygu arfer, prosesau a systemau, a chael hyfforddwr i arwain y broses o ddatblygu dysgu ac

arfer, ac i gefnogi ei weithlu. Bu'r cymorth hwn yn un parhaus dros y tair blynedd diwethaf, ac mae'n cyfrannu at hyfforddi a chefnogi'r gweithlu. Canfu adolygiad annibynnol diweddar gan ymgynghorydd allanol arall rai enghreifftiau o arfer da a gwelliannau mewn cyfarfodydd cynllunio cyfreithiol ac arfer goruchwyllo, gyda trefniadau wedi'u sefydlu i reoli anghydfod. Nododd yr ymgynghorydd y gwelwyd gwelliant yn yr archwiliad hwn mewn ffordd na welwyd o'r blaen.

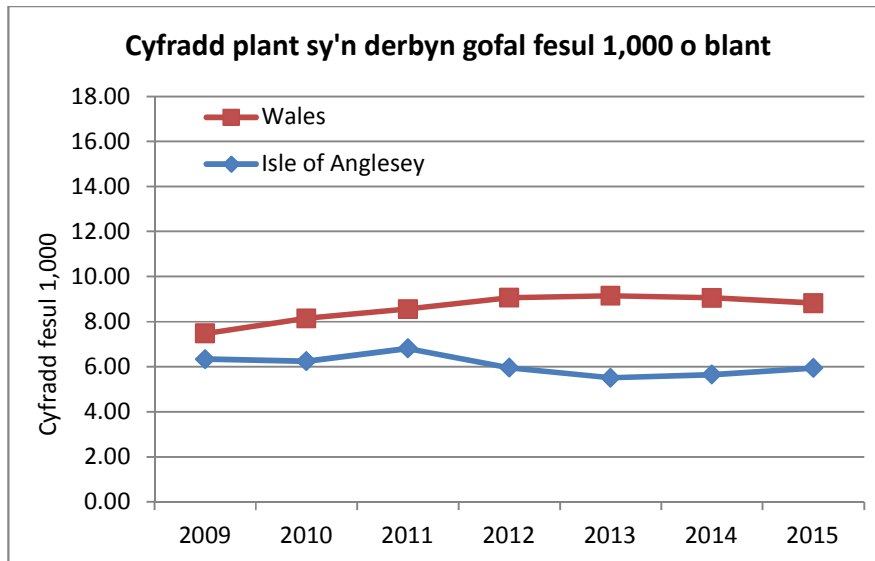
- 6.20. Cyflawnwyd gwelliannau drwy ddefnyddio prosesau rheoli risg a llywodraethu y cyngor, ond mae angen iddo barhau i fod yn wyladwrus. Nododd y cyngor fod y fframwaith sicrhau ansawdd wedi'i weithredu'n llawn mewn gwasanaethau plant, a chynhelir archwiliadau rheolaidd i ysgogi gwella ansawdd. Caiff archwiliadau allanol hefyd effaith gadarnhaol ar ansawdd arfer. Mae'r gwaith archwilio a sicrhau ansawdd yn canfod yr angen i wella ansawdd, gwneud penderfyniadau, ac atebolrwydd, ac mae hwn yn parhau i fod yn faes i'w wella.
- 6.21. Mae'r cyngor yn parhau i nodi trefniadau comisiynu strategol fel maes i'w wella, ond nid oes digon o staff â'r gallu i gyflenwi ei gynlluniau comisiynu yn gyson.

### **Blaenoriaethau cenedlaethol allweddol**

#### **Gwasanaethau ataliol ac ymyrraeth gynnar**

- 6.22. Mae'r cyngor wedi parhau i gynnal ac arwain y Gwasanaethau Integredig Cymorth i Deuluoedd gyda Chyngor Gwynedd. Mae'r gwasanaeth hwn yn darparu cymorth dwys ac integredig i deuluoedd, rhieni, a gofalwyr sy'n cael anawsterau sylweddol oherwydd camdrin sylweddau ac alcohol, gan alluogi rhieni i newid eu hymddygiad mewn ffordd a fydd yn gwella eu gallu i fagu plant. Mae'r gwasanaeth wedi bod yn derbyn atgyfeiriadau ers mis Mai 2014, a gall roi cymorth i hyd at 25 o achosion y flwyddyn. Ceir tystiolaeth gychwynnol sy'n awgrymu bod y gwasanaeth yn effeithiol, a chynhelir gwerthusiad ohono yn ystod 2015-2016.
- 6.23. Mae gwasanaethau plant yn cymryd mwy o ran ac yn cael mwy o ddylanwad ar gynllunio gwasanaethau ataliol, drwy gymryd rhan yn y broses o gynllunio'r rhaglen Teuluoedd yn Gyntafa'r Bartneriaeth i Blant a Phobl Ifanc. Mae cymryd rhan yn y broses o adolygu'r Tîm o Amgylch y Teulu yn alinio'r gwasanaeth a ddarperir ac yn cyfrannu at ddatblygu'r strategaeth cymorth i deuluoedd.

## Plant sy'n derbyn gofal



## Nifer y plant sy'n derbyn gofal ar 31 Mawrth

	2009	2010	2011	2012	2013	2014	2015
Ynys Môn	87	85	92	81	75	77	81

- 6.24. Mae cyfradd y plant sy'n derbyn gofal, ac eithrio'r rhai ar y gofrestr amddiffyn plant, wedi aros yn gyson yn Ynys Môn dros y saith mlynedd diwethaf ac islaw'r gyfradd yng Nghymru. Nododd y cyngor gynnydd yn nifer y plant sy'n derbyn gofal, a hwn oedd yr uchaf ers nifer o flynyddoedd, sef 91 ar ddiwedd mis Mawrth 2015.
- 6.25. Nod y cyngor yw bod y plant sy'n derbyn gofal yn byw ar Ynys Môn neu mor agos â phosiblati er mwyn elwa ar ystod lawn o wasanaethau a chadw cysylltiad â theulu, ffrindiau a'u cymuned leol. Fodd bynnag, caiff 27% o blant sy'n derbyn gofal eu lleoli y tu allan i Ynys Môn, mewn lleoliadau parhaol gyda gofalwyr maeth annibynnol yn bennaf, a chaiff 5% ohonynt eu lleoli mewn lleoliadau preswyl y tu allan i'r sir. Mae hwn yn faes i'w wella.
- 6.26. Ceir perfformiad cadarn parthed rheoli achosion plant sy'n derbyn gofal, yn arbennig o ran ymweliadau statudol, cwblhau cynlluniau addysg bersonol, ac adolygiadau plant sy'n derbyn gofal yn amserol. Mae gan bron bob un sy'n gadael gofal ymgynghorydd personol. Fodd bynnag, canran isel o gynlluniau llwybrsydd wedi'u sefydlu o'i gymharu â chyfartaledd Cymru (78% o'i gymharu â 91%).

- 6.27. Gwelwyd enghreifftiau yn yr arolygiad maethu ym mis Ionawr 2015 o rywfaint o arfer gofal plant da. Gallai plant fod yn fwyfwy hyderus y gwrandewir ar eu barn, ond nid oedd gan y Swyddog Adolygu Annibynol allu digonol i gyfarfod â'r plant cyn eu hadolygiad. Gwelwyd bod y tîm o staff yn ymrwymedig, yn hyderus, yn weithgar ac yn optimistig, gan gefnogi gofalwyr maeth i safon uchel. Mynegwyd siom gan rai gofalwyr maeth am y cymorth a gawsant gan y cyngor, a gobeithio caiff prif swyddog amser llawn ei benodi i wella'r sefyllfa hon. Gwelodd yr arolygydd fod y rheolwyr yn ymwybodol iawn o'r diffygion yn y gwasanaeth a'u bod yn bwriadu cynnwys gofalwyr maeth a staff yn y broses o ddatblygu'r gwasanaeth, a gwnaed cynnydd ers hynny.
- 6.28. Mae cynllunio sefydlogrwydd y cyngor wedi gwella, gyda phum gorchymyn mabwysiadu yn y flwyddyn, sy'n gynnydd o ddau ers y flwyddyn flaenorol, a phum gorchymyngwarchodaeth arbennig o'i gymharu â phedwar y flwyddyn flaenorol. Mae angen gwella sgiliau ac arbenigedd yn y gwaith hwn, ac mae'r cyngor wedi penodi gweithiwrsefydlogrwydd i gynorthwyo gyda'r broses o ddod o hyd i drefniadau teuluol amgen a parhaol.

### **Meysydd o gynnydd**

- Perfformiad o ran dangosyddion perfformiad
- Penodi staff rheoli allweddol
- Cynllunio sefydlogrwydd

### **Meysydd i'w gwella**

- Ansawdd y gwaith wrth wneud penderfyniadau ac atebolrwydd
- Datblygu gweithlu
- Defnyddio gwefan a datblygu gwybodaeth, cyngor a chymorth yn unol â'r ddeddf
- Gallu a chyflenwi wrth gomisiynu
- Ystod o leoliadau i blant sy'n derbyn gofal

## **7. Pa mor dda mae arweinyddiaeth, llywodraethiad a chyfeiriad y cyngor yn hyrwyddo gwelliant mewn canlyniadau a lles ar gyfer pobl sydd angen gofal a chefnogaeth**

- 7.1. Bu i'r gwasanaethau cymdeithasol elwa ar welliannau mewn cymorth corfforaethol megis gwell systemau sicrhau ansawdd a gwybodaeth ariannol. Bu newidiadau yn y dulliau rheoli o fewn y gwasanaethau cymdeithasol, a dechreuodd Pennaeth Gwasanaethau i Oedolion newydd ym mis Mehefin 2014, gan uno'r unedgofal cymdeithasol i oedolion â'r uned ddarparu. Fodd bynnag, nid oes gan y gwasanaeth ddigon o allu a chymorth corfforaethol mewn comisiynu a chaffael.
- 7.2. Bu i'r dulliau trosolwg achraffuwella gyda gwybodaeth fwy effeithlon a hygyrch ar gael. Mae aelodau newydd wedi datblygu gwybodaeth am eu swyddogaeth ac yn ei deall gyda chymorth Medrwn Môn. Bu gwelliant amlwg hefyd mewn rheoli sesiynau herio gwasanaethau, gydag aelodau a swyddogion yn sicrhau bod proses werthuso risg fwy cadarn a gwell ar gael.
- 7.3. Bu i Bartneriaeth Ynys Môn a Gwynedd (Bwrdd Iechyd Lleol) wneud cynnydd yn ei chynllun strategol tair blynedd drwy gydweithio a chanfod tair prif flaenoriaeth ar y cyd. Y blaenoriaethau yw pobl hŷn, datblygu teuluoedd gwydn, ac adfywio cymunedau/cymuned cynaliadwy.
- 7.4. Ceir cymorth corfforaethol sylweddol ar gyfer datblygiadau a gynlluniwyd mewn gwasanaethau i oedolion. Trawsnewid gofal cymdeithasol i oedolion hŷn yw prif flaenoriaeth gorfforaethol y cyngor amy blynyddoedd i ddod. Yn 2015-2016, bydd y cyngor yn datblygu dwy bartneriaeth gofal ychwanegol ac yn datblygu'r Un Pwynt Mynediad a gwasanaethau cymunedol drwy fodel canolfannau cymunedol. Mae'r cyngor hefyd yn bwriadu datblygu gwasanaethau ailalluogi a dementia a gwasanaethau i bobl ag anableddau dysgu ar y cyd gyda'r bwrdd iechyd. Ar ôl gwneud gwaith ymgysylltu sylweddol â'r gymuned, a chyda cymorth gwleidyddol, penderfynodd y cyngor werthu un o'i gartrefi gofal, sef Gareglwyd.
- 7.5. Mae'r Ddeddf Gwasanaethau Cymdeithasol a Lles (Cymru) yn gofyn am y gallu i ddeall a datblygu ymatebion cymunedol i fodloni anghenion unigolion, yn hytrach nag atgyfeirio ac asesu gwasanaethau yn y dull traddodiadol, a bu'r cyngor yn gweithio er mwyn gweithredu'r newidiadau hyn. Gweithiodd swyddogion yn galed yn ystod y gwaith ymgynghori 'dweud eich dweud' yn 2014 er mwyn ymgysylltu â chymunedau ynghylch datblygiadau gofal ychwanegol yn Amlwch, Llangedfni a de'r Ynys. Mae'r cyngor yn gwneud defnydd effeithiol o dechnoleg mewn gwasanaethau i oedolion er mwyn ymgysylltu â phobl. Esbonir ei agwedd at ymgysylltu ar ei wefan, ac

enghraifft dda o hynny yw'r ymgysylltu presennol ynghylch dyfodol cartref gofal Haulfre, sy'n darparu amserlen eglur ar gyfer gwahanol fathau o ymgysylltu a'r cyfleoedd i bobl a chymunedau fynegi barn a bod yn rhan o'r broses o wneud penderfyniadau.

- 7.6. Roedd gwell sefydlogrwydd yn y gweithlu drwy benodi pobl i swyddi rheoli allweddol, ond ceir materion o hyd ynghylch gallu i gyflawni gwelliant yn arbennig ym maes gwybodaeth ariannol ar gyfer cynllunio a thrawsnewid gwasanaethau. Y cyngor, ynghyd ag un arall, oedd yr ail orau yng Ngwobrau'r Cyngor Gofal ar gyfer datblygu gweithlu cynaliadwy yn eu prosiect i sefydlogi a datblygu'r gweithlu, eu gwaith adolygu dulliau recriwtio a chadw, eu datblygiad proffesiynol, a'u hyfforddiant rheoli.
- 7.7. Mae'r amser ymateb i gwynion wedi gwella ers i drefniadau newydd gael eu gweithredu ym mis Awst 2014, ond erys yn faes i'w wella. Lluniodd y cyngor adroddiad blynyddol sy'n nodi cwynion a chanmoliaethau, a defnyddiwyd hwn i ganfod themâu ac amser ymateb. Mae'r adroddiad yn nodi gostyngiad yn nifer y cwynion ac yn awgrymu mai'r rheswm dros hyn yw bod y gwasanaeth yn gwrando ac yn datrys pryderon yn gynharach. Derbyniodd gwasanaethau i oedolion 20 o gwynion yn ystod y flwyddyn, sy'n ostyngiad o 29y flwyddyn flaenorol. Trafodwyd yr holl gwynion yng ngham un yn amserol, ac roedd 65% o'r ymatebion ysgrifenedig ar amser. Roedd y gyfran fwyaf o gwynion yn ymwneud â gwasanaethau i bobl hŷn. Gwelwyd gostyngiad yn nifer y cwynion mewn gwasanaethau plant; derbyniwyd 25 cwyn o'i gymharu â 31 y flwyddyn flaenorol, ac roedd 70% o'r ymatebion ysgrifenedig cam un ar amser. Roedd y gyfran uchaf o gwynion yn ymwneud â'r gwasanaeth ymyriadau teuluol.

### **Meysydd o gynnydd**

- Cymorth corfforaethol
- Trosolwg a chraffu
- Ymgysylltu â phobl

### **Meysydd i'w gwella**

- Comisiynu
- Amser ymateb i gwynion

# Ynys Môn

THE ISLE OF

# Anglesey



**Adroddiad Blynyddol y  
Cyfarwyddwr ar Effeithiolrwydd  
Gwasanaethau Gofal  
Cymdeithasol 2014-15**

**Annual Director's Report on the  
Effectiveness of**

**Social Care Services 2014-15**



**CYNGOR SIR  
YNYS MÔN  
ISLE OF ANGLESEY  
COUNTY COUNCIL**



**cyngormon  
ioacc**



**@cyngormon  
@angleseycouncil**



## Cynnwys

	Tudalen
<b>1. Cyflwyniad y Cyfarwyddwr</b>	3 – 4
<b>2. Gwasanaethau Oedolion</b>	
Cyflwyniad	5
Meysydd cyflawni a chynnydd 2014/15	6 – 14
Meysydd Blaenoriaeth ar gyfer 2015/16	15 – 16
Tueddiadau/Themâu Perfformiad ar gyfer y tair blynedd diwethaf 2012—2015	17
Dolenni Electronig	18
<b>3. Gwasanaethau Plant</b>	
Cyflwyniad	19
Meysydd cyflawni a chynnydd 2014/15	20 - 25
Meysydd Blaenoriaeth ar gyfer 2015/16	26 - 27
Tueddiadau/Themâu Perfformiad ar gyfer y tair blynedd diwethaf 2012—2015	28
Dolenni Electronig	29
<b>4. Adolygu Perfformiad</b>	30
<b>5. Sampl o Berfformiad y Gwasanaethau Oedolion dros y tair blynedd diwethaf</b>	31 - 37
<b>6. Sampl o Berfformiad y Gwasanaethau Oedolion dros y tair blynedd diwethaf</b>	38 - 42
<b>7. Gwybodaeth Ariannol</b>	43 – 46
<b>8. Gwobryo Staff 2014</b>	47
<b>9. Geirfa a Gwybodaeth Gyswilt</b>	48



## Cyflwyniad y Cyfarwyddwr

Bydd adroddiad blynyddol eleni yn rhoi gwybodaeth am sut y bu i Gyngor Sir Ynys Môn gwrdd â'i ofynion statudol yng nghyswllt perfformiad y Gwasanaethau Cymdeithasol a bydd yn ystyried y wybodaeth hon. Mae hefyd yn canolbwyntio ar ein parodrwydd i gyflwyno Deddf Gwasanaethau Cymdeithasol a Llesiant (Cymru) a ddaw i rym 1 Ebrill 2016. Bydd bod yn barod ar gyfer y ddeddf yn thema trwy'r adroddiad. Byddwn yn adolygu ein cynnydd a'n perfformiad dros gyfnod amser fymryn yn hirach i sicrhau bod gennym ddealltwriaeth gadarn o'r cyd-destun diwylliannol sy'n sail i'n hymddygiad a'n harfer. Cyflwynir perfformiad dros y tair blynedd diwethaf sy'n caniatáu i ni, gyda'n gilydd, adnabod lle gwreiddiwyd perfformiad da a lle mae angen rhagor o sylw. Mae ein taith gwella wedi symud yn ei blaen yn gyflym er 2012. Rydym wedi bod yn glir o'r angen i flaenoriaethu o gofio bod llawer i'w gyflawni a bod cydnabod mai cyfyng oedd yr adnoddau i hwyluso unrhyw newidiadau. Mae'n briodol ein bod yn nodi ein bod bellach mewn lle gwell ac mewn sefyllfa i fynd i'r afael â'r heriau sy'n ein hwynebu.

Mae gweithredu Deddf Gwasanaethau Cymdeithasol a Llesiant (Cymru) yn llwyddiannus yn flaenoriaeth ddatganedig i Lywodraeth Cymru gan ei bod yn gosod sylfaen ar gyfer sut y byddir yn cynllunio a chyflawni gofaliadau cymdeithasol a lles yn y dyfodol. Mae'n newid yr hyn y gall ac y dylai'r cyhoedd ei ddisgwyl o ofal cymdeithasol a sut y byddir yn sicrhau bod y cyfryw ddarpariaeth ar gael. Mae'r Ddeddf yn rhoi mwy o gyfrifoldeb ar yr unigolyn i gymryd rheolaeth ac yn creu mwy o ddisgwyliad bod gwasanaethau'n fwy ymatebol ac yn fwy cyson â'i gilydd. Er mai "Gwasanaethau Cymdeithasol a Llesiant" yw enw'r Ddeddf, rhaid i'w chylch gorchwyl gynnwys yr Awdurdod yn ei gyfarwydd a'r holl asiantaethau sydd, gyda'i gilydd, yn rhan o'r clytwaith cynllunio a chyflawni ar gyfer gofaliadau cymdeithasol. Mae'r Ddeddf yn pwysleisio pwysigrwydd cryfhau arfer ataliol ac, wrth wneud hynny, osgoi'r angen am ddarpariaeth fwy costus ac ymwithiol. Fodd bynnag, lle mae angen gwasanaethau, dylai'r ddarpariaeth gael ei chyfarwyddo gan yr unigolyn a'i chysoni'n gywir ar draws yr holl wasanaethau cyhoeddus.

Mae'r Ddeddf yn cael ei chyflwyno ar adeg pan fo adnoddau cyhoeddus a phreifat dan bwysau a'r cyfnod o lymder yn debygol o barhau. Mae hyn yn golygu bod cyflwyno'r newidiadau gofynnol yn dod â risgiau a chyfrifoldebau ychwanegol. Ein her yw cyflwyno newid heb wneud i oedolion a phlant bregus orfod wynebu risgiau mwy a diangen a gwneud y defnydd gorau o'r adnoddau sydd ar gael, boed iddynt fod yn rhai ariannol neu'n amser ac arbenigedd pobl.

Credaf y bydd Adroddiad Blynyddol eleni yn dangos sut y mae'r rhaglen waith yr ydym wedi'i mabwysiadu, fel y'i hymgorfforir yn y Cynllun Corfforaethol, wedi cynorthwyo gyda'r rhaglen weithredu effeithiol ar gyfer y Ddeddf. Mae blaenoriaethau'r Gwasanaethau Cymdeithasol yn amlwg iawn yn y Cynllun Corfforaethol ac rydym yn hyderus bod y Cyngor ar y trywydd iawn i gyflawni o fewn yr amserlen a nodwyd (2013 - 17).

Yn ystod y flwyddyn rydym wedi gweld mwy o sefydlogrwydd o fewn trefniadau staffio yn sgil ailstrwythuro corfforaethol yn 2013/14. Dechreuodd Alwyn Jones yn ei swydd fel Pennaeth y Gwasanaethau Oedolion yn ystod mis Mehefin 2014, gan ddod â gofaliadau cymdeithasol a'r uned

ddarparu ynghyd. Mae'r newidiadau a gyflwynwyd wedi hwyluso gwaith cysoni pellach rhwng y gwasanaethau plant ac oedolion gyda chydymrwymiad i ddarparu gwasanaethau yn seiliedig ar anghenion unigolion, teuluoedd a chymunedau. Mae gweithredu yn ôl themâu fel hyn wedi cryfhau arfer gan ostwng gwaith gweithredu'n ôl ymatebion materion sengl yn seiliedig ar gyflwyno angen, a chaniatáu i staff weithio ar draws ffiniau tîm ac ymateb yn fwy cyfannol i angen unigolion a theuluoedd.

Fel Pennaeth y Gwasanaethau Plant, mae Anwen Huws wedi cymryd y rôl arweiniol ar ddiogelu yn y Strwythur Corfforaethol a Gwasanaethau Cymdeithasol. Mae'r newidiadau a gyflwynwyd yn ystod y flwyddyn yn caniatáu ar gyfer mwy o gyfleoedd ar gyfer cyd-ddysgu yn y Gwasanaethau Cymdeithasol ac yn bwysicach, yn gorfforaethol ac fel partneriaeth.

Digwyddiad dymunol, wedi cyfnod o darfu sylweddol, yw bod yr awdurdod wedi llwyddo i benodi gweithwyr datblygu'r gweithlu gyda chefnogaeth arian grant y Rhaglen Waith Datblygu Gofal Cymdeithasol. Mae hwn yn ategu'r buddsoddiad a wneir i'w staff gan yr Awdurdod Lleol. Mae hefyd yn cyfrannu at isadeiledd sydd wedi'i gryfhau ac a fydd yn cynnal a chyfrannu at welliant parhaol.

Rydym hefyd wedi bod yn frwdfrydig dros ragor o ddatblygiadau yn y gymuned ar draws y gwasanaethau plant ac oedolion. Mae dwyn cymunedau i mewn yn arfer sydd wedi'i hen wreiddio mewn gofal cymdeithasol oedolion ac mae gwaith tebyg hefyd yn cael ei gyflwyno yn y gwasanaethau plant. Yn seiliedig ar yr adborth cadarnhaol a ddaeth i law gan gymunedau, mae'r rhaglen "Lleisiau Lleol", a sefydlwyd mewn cydweithrediad â'r Trydydd Sector, bellach wedi'i fabwysiadu ar draws y Cyngor yn ei gyfanrwydd. Bydd cynnal y drafodaeth "Beth sy'n Bwysig" gyda chynrychiolwyr y gymuned yn gymorth i lunio darpariaeth ar gyfer cymunedau gan ymgorffori pob adnodd sydd ar gael yn seiliedig ar gydwybodaeth.

Dengys y ddau ddull gweithredu a ddisgrifir sut mae'r gwasanaeth a'r awdurdod yn gweithredu'n rhesymol i gwrdd â'r newidiadau diwylliannol a sefydliadol sy'n ofynnol i sicrhau llwyfan ystyrlon ar gyfer gweithredu'r ddeddf yn llwyddiannus.

Mae cynnydd wedi'i gynnal a'i gryfhau gyda'r blaenoriaethau allweddol a nodwyd yng Nghynllun Corfforaethol y Cyngor. Mae'r Rhaglen Trawsnewid Oedolion wedi cyflawni targedau allweddol yn llwyddiannus. Gwelwyd cynnydd sylweddol yn y Gwasanaethau Plant o fewn dewis lleoliadau, sefydlogrwydd y gwasanaeth maethu ac, unwaith eto, mae wedi cynnal perfformiad.

Yn ystod y flwyddyn mae'r Cyngor wedi bwrw ymlaen yn llwyddiannus gyda rhaglenni gwaith pwysig fydd, gyda'i gilydd, yn cael effaith ar ddarpariaeth Gofal Cymdeithasol a sefydlogrwydd y gweithlu. Cafodd "Siarter Rhagoriaeth y Gwasanaeth Cwsmeriaid" ei lansio fel rhaglen gorfforaethol yn ystod mis Rhagfyr. At hyn, mae'r Cyngor wedi cymeradwyo gweithredu'r rhaglen Gweithio'n Ddoethach (mis Mawrth) ac wedi dechrau gweithredu'r opsiwn y cytunwyd arno ar gyfer "Statws Sengl".

Ar y llwyfan cadarnhaol hwn yr wyf yn cyflwyno Adroddiad Blynyddol eleni.

**Gwen Carrington**  
**Cyfarwyddwr Cymuned.**



## Gwasanaethau Oedolion - Cyflwyniad



**Alwyn Rhys Jones, Pennaeth y Gwasanaethau Oedolion**

**Mae grid tystiolaeth gofal cymdeithasol oedolion a'r adroddiad perfformiad yn sylfaen i'r crynodeb hwn ac mae modd cael copïau electronig ohonynt ar ddiwedd yr adroddiad hwn.**

Nodau cyffredin ein gwasanaeth yw:

- Cynorthwyo ein dinasyddion i fod yn annibynnol ac mor hunangynhaliol â bo modd
- Galluogi ein dinasyddion i ddatblygu atebion i'w hanghenion gofal cymdeithasol cymaint â bo modd o fewn ein hadnoddau cymunedol;
- Gweithio'n effeithiol gyda rhanddeiliaid a phartneriaid i ddatblygu atebion galluogi a chreadigol ar gyfer ein dinasyddion yn ein cymunedau;
- Sicrhau cymuned ddiogel i'n dinasyddion a bod ein hoedolion bregus yn cael cefnogaeth ddiogel;
- Cefnogi ein gweithlu i gyflawni gwasanaethau gofal cymdeithasol cynaliadwy i'n dinasyddion yn unol â gofynion Deddf Gwasanaethau Cymdeithasol a Llesiant (Cymru) 2014.

Rydym yn parhau i gredu bod gofyn i weledigaeth ein gwasanaeth fod yn uchelgeisiol a chreadigol er mwyn:

- Rhoi cymorth i'n dinasyddion y mae angen gofal a chefnogaeth arnynt i aros yn eu cartrefi eu hunain yn ein cymuned;
- Datblygu a chynnal ystod eang o wasanaethau cymunedol o ansawdd uchel;
- Hyrwyddo sgysiau parchus gyda'n dinasyddion i roi iddynt lais a rheolaeth dros eu lles ei hunain;
- Hyrwyddo cymuned gymdeithasol ac economaidd gynhwysol i'n dinasyddion;
- Cefnogi oedolion i wneud y mwyaf o fanteision cyflogaeth;
- Cydnabod bod gan oedolion swyddogaethau gwahanol a chymhleth i'w cyflawni (gweithiwr, rhiant, gwirfoddolwr, gofalwr, model rôl i eraill) gyda chyfrifoldebau cymdeithasol gwahanol - sydd i gyd yn cael effaith ar y ffordd y maent yn byw ac ar eu dewisiadau o ran iechyd;
- Cydnabod bod lles meddyliol iach yr un mor bwysig â lles corfforol;
- Parhau i ganolbwyntio'n rhagweithiol ar wasanaethau atal ac ymyrraeth gynnar yn ein timau gofal cymdeithasol ac yn allanol gyda'n partneriaid iechyd a gofal cymdeithasol;
- Mewn cyfnod o lymder, cynnal y defnydd mwyaf effeithlon ac effeithiol o wasanaethau iechyd a gofal cymdeithasol.



## Gwasanaethau Oedolion – Meysydd cyflawni a chynnydd 2014/15

Eleni cafwyd newidiadau sylfaenol ar draws ein darpariaeth gwasanaeth. Ym mis Mehefin, roeddem yn falch o benodi Pennaeth y Gofal Cymdeithasol Oedolion i gynnal momentwm ein rhaglen trawsnewid a llunio mwy ar ein gweledigaeth strategol.

Rydym yn falch o lwyddiannau ein gweithlu profiadol yn ystod 2014/15 wrth gynorthwyo'r Uwch-dîm Rheoli i weithredu ein blaenoriaethau allweddol.

Eleni rydym wedi canolbwyntio ar ymgysylltu â'n dinasyddion sydd â diddordeb yn ein rhaglen trawsnewid gwasanaethau. Er mwyn cynorthwyo gyda'r broses hon, rydym wedi cwblhau gwaith adolygu ein taflenni gwybodaeth, a gwaith darparu safle gwe ac eiriolaeth er mwyn sicrhau bod ein dinasyddion yn ymwybodol o'r gofal a'r gefnogaeth sydd ar gael yn lleol. Rydym yn arbennig o falch o'n "hymgysylltiad newydd ag adran pobl hŷn" ar ein gwefan. Bydd ymrwymiad y gwasanaethau i ymgysylltu hefyd yn cael ei atgyfnerthu trwy greu rôl newydd sy'n canolbwyntio ar ymgysylltu ac ymgynghori. At hyn, byddwn yn blaenoriaethu llwybrau gwybodaeth, cyngor a chymorth yn unol â gofynion Deddf Gofal Cymdeithasol a Llesiant (Cymru) 2014. Mae modd gweld ein gwaith paratoi ar gyfer y newid deddfwriaethol fel a ganlyn:-

Swyddogaeth	Cynnydd ac enghreifftiau
<p><b>Hyrwyddo lles pobl y mae arnynt angen gofal a chefnogaeth a gofalwyr y mae arnynt angen cefnogaeth.</b></p>	<p>Er 1 Hydref 2014, caiff cyfeiriadau eu cwblhau gan staff ar ddogfennau'r Fframwaith Asesu Integredig. Mae'r sgwrs '<i>Beth sy'n Bwysig</i>' yn ffordd newydd o gasglu gwybodaeth a chaiff y templed hwn ei ddefnyddio ledled Gogledd Cymru. Y nod yw sicrhau y gweithredir y broses asesu ac y cymerir rhan ynddi gyda'r person yn cael ei roi wrth galon y broses.</p> <p>Enghraifft arall yw ein cynnydd a'n datblygiad da gyda thai gofal ychwanegol a'n hymdrechion i gasglu barn ein dinasyddion. Daeth dros 750 o ymatebion i law yn sgil un ymgynghoriad. Mae hyn i'w briodoli i'r ymrwymiad i gasglu barn ein cymuned a pharodrwydd a dymuniad ein dinasyddion i gymryd rhan.</p> <p>Rydym hefyd wedi sefydlu grwpiau tasg allweddol i yrru ymlaen gweithredoedd ar gyfer themâu allweddol a nodwyd e.e. Grwpiau tasg Seiriol.</p> <p>Mae rhywfaint o'r ffrwd gwaith o'r prosiect gofalwyr wedi arwain at ganlyniadau ardderchog i ofalwyr ac wedi nodi mwy o ofalwyr cudd. Bydd y prosiectau hyn yn parhau yn 2015/16</p>

<b>Sicrhau neu drefnu ar gyfer darparu gwasanaethau ataliol.</b>	<p>Mae datblygu gwasanaethau Ailalluogi yn rhan fawr o wella canlyniadau ar gyfer unigolion y mae angen cefnogaeth arnynt i gynnal eu hannibyniaeth. Mae gan y gwasanaethau hyn gyfraniad hanfodol wrth greu modelau o wasanaethau cynaliadwy ac mae Deddf Gwasanaethau Cymdeithasol a Llesiant (Cymru) 2014 yn sylfaen i hyn. Mae datblygu hybiau cymunedol a gwreiddio'r syniad o les, dewis a llais trwy'r gymuned wrth galon ein meddylfryd. Ymdrechwn i ddatblygu gwasanaethau cefnogi i wella ataliaeth drwyddi draw ac ym mhob cyfnod y byddwn yn cyflawni gwasanaethau.</p>
<b>Hyrwyddo mentrau cymdeithasol, canolfannau cydweithredol, gwasanaethau dan arweiniad y defnyddiwr, a'r trydydd sector wrth ddarparu yn eu meysydd gofal a chefnogaeth a chefnogaeth i ofalwyr.</b>	<p>Fel rhan o'r prif SPOA (Pwynt Mynediad Sengl), mae Medrwn Môn yn datblygu elfen 'Trydydd Sector' SPOA i roi sylw i ymholiadau cyfeirio lefel isel a chanolig y Trydydd Sector. Mae hyn yn hyrwyddo annibyniaeth a'r egwyddor o ganfod atebion yn y cymunedau. Mae hwn yn bwynt canolog ar gyfer holl ymholiadau'r Trydydd Sector ac yn cefnogi'r gwaith o adnabod galw am wasanaeth.</p> <p>Rydym yn gyrru'r cynllun gweithredu taliadau uniongyrchol yn ei flaen ac wedi gweld nifer ein cleientiaid sy'n derbyn taliadau uniongyrchol yn dyblu o 30 i 60 eleni - cynnydd o 100%.</p> <p>Mae menter gymdeithasol wedi'i sefydlu i reoli Canolfan Hamdden Biwmares. Mae'r fenter gymdeithasol yn ymateb arloesol i sicrhau bod y Ganolfan yn aros yn agored er lles y bobl leol. Dengys y ffaith bod gwaith rheoli'r ganolfan yn cael ei 'hallanoli' wir gydweithrediad rhwng y Cyngor Sir, y trydydd sector a'r gymuned.</p>
<b>Darparu cefnogaeth a chyngor</b>	<p>Cwblhaodd y gwasanaeth adolygiad o daflenni gwybodaeth sydd newydd eu cyhoeddi. Mae'r gwasanaeth yn parhau i weithio gyda Thîm Datblygu canolog y We i gyhoeddi'r holl daflenni ar wefan y Cyngor. Mae'r gwasanaeth wedi adolygu tudalennau gwe'r gwasanaeth ac wedi diweddarau gwybodaeth yn unol â gwaith trawsnewid y gwasanaeth oedolion e.e. trefniadau SPOA diwygiedig.</p>
<b>Diogelu Oedolion</b>	<p>Rydym wedi sefydlu Bwrdd Diogelu Oedolion ar y Cyd gyda Chyngor Gwynedd. Rydym hefyd wedi sefydlu uned ddiogelu i yrru ymlaen ein gwaith gofal cymdeithasol oedolion. Bydd hyn yn gwella ein trefniadau diogelu a'n trefniadau sicrhau ansawdd a rhoi ein strategaeth ar waith er mwyn symud ymlaen. Mae canran y cyfeiriadau</p>



	<p>Amddiffyn Oedolion Bregus (POVA) a gwblhawyd lle mae'r risg wedi'i rheoli wedi gwella o ffigwr o 88.90% y llynedd i dros 90%.</p> <p>Rydym wedi sicrhau bod sesiynau hyfforddi ar Alluedd Meddyliol a Threfniadau Diogelu Rhag Colli Rhyddid wedi'u darparu i staff ar draws y gweithlu gofal Cymdeithasol. Fel rhan o'r rhaglen datblygu a hyfforddiant parhaus hyn, mae pedwar Gweithiwr Cymdeithasol wedi'u hyfforddi yn ymarferwyr cymeradwy i gynnal asesiadau Trefniadau Diogelu Rhag Colli Rhyddid. Bu i hyn wella capasiti i ymateb i fwy o alw gan i ni dderbyn dros 172 o gyfeiriadau Colli Rhyddid, gyda chant o'r rhain yn cael eu neilltuo ar gyfer eu hasesu a 41 o asesiadau wedi'u cwblhau hyd yn hyn.</p>
<b>Trefniadau Partneriaeth</b>	<p>Cynhaliwyd tri gweithdy gyda rhanddeiliaid allweddol staff iechyd, gofal cymdeithasol y trydydd sector a'r sector annibynnol. Bu i'r gweithdai yma ein cynorthwyo i ddatblygu blaenoriaethau a Rhaglen Waith ar gyfer integreiddio iechyd a gwasanaethau Gofal Iechyd.</p> <p>Rydym wedi comisiynu ymgynghorydd allanol i werthuso gwaith sefydlu cyfleoedd 'gweithio ar y cyd a chyllidebau cyfun' gydag iechyd. Mae hyn yn adeiladu ar ein trefniadau llywodraethu sydd newydd eu sefydlu gydag iechyd lle bydd Memorandwm Cyd-ddealltwriaeth yn diffinio gweithio mewn Iechyd Meddwl yn y dyfodol.</p>
<b>Gwasanaethau Cwynion ac Eiriolaeth</b>	<p>O fis Ebrill 2015 ymlaen byddwn yn ail-gomisiynu gwasanaethau eirioli ar draws gofal cymdeithasol oedolion yn unol â'r manylion eiriolaeth ac egwyddorion allweddol y ddeddfwriaeth hon. Rydym wedi rhoi trefn gwyno newydd ar waith yn unol â rheoliad diwygiedig Cymru, ac wedi cyflwyno adroddiadau monitro i gyfarfodydd Rheoli chwarterol.</p>

- Rydym wedi cynnal cynnydd cadarnhaol wrth drawsffurfio gwasanaethau. Ailalluogi, Broceriaeth a'r Rhestr Gyfraddau yw'r prosiectau sydd wedi'u cwblhau hyd yn hyn gan wireddu arbedion o dros £1m hyd yn hyn.

Mae menter gymdeithasol wedi'i sefydlu i reoli Canolfan Hamdden Bwmares. Dengys y ffaith bod gwaith rheoli'r ganolfan yn cael ei 'hallanoli' wir gydweithrediad rhwng y Cyngor Sir, y trydydd sector a'r gymuned. Mae gweithio mewn partneriaeth agos fel hyn wedi arwain at £140,000 o arian i gynnal y Ganolfan dros y blynyddoedd i ddod, gydag arbediad blynyddol o £85,000 dros y tair blynedd. Y fantais allweddol i'n gymuned yw nifer gynyddol y cyfranogwyr sy'n cael mynediad at y gwasanaeth hwn a rhaglen amrywiol o weithgareddau i'n pobl hyn.



- Fel rhan o'n Prosiect Gwasanaethau Dementia a'r ffrydiau gwaith Cefnogaeth dan Gyfarwyddyd y Dinesydd rydym wedi sefydlu Grŵp Cynllunio amlasiantaethol dan y rhaglen Heneiddio'n Dda yng Nghymru ac wedi gweithio i sefydlu Gwasanaethau Dementia newydd.
- Mae rheolwr prosiect wedi'i benodi i hwyluso gwaith datblygu SPOA y gwasanaethau oedolion, gan gynnwys hunanasesiad 'oedi ac adolygu' a gynhaliwyd mewn partneriaeth gyda rhanddeiliaid allweddol i werthuso cynnydd. Rydym hefyd wedi gwneud datblygiadau cadarnhaol wrth sicrhau fod ein trefniadau SPOA yn rhan o brif ffrwd gofal cymdeithasol oedolion. Yr hyn sy'n llwyddiant arbennig yw datblygiad elfen SPOA y 'Trydydd Sector' i roi sylw i ymholiadau cyfeirio lefel isel a chanolig.
- Rydym wedi gweithio ar y cyd gydag awdurdodau Gogledd Cymru a Bwrdd Iechyd Prifysgol Betsi Cadwaladr i ddatblygu'r Fframwaith Asesu Integredig newydd.
- Rydym wedi gweithio mewn partneriaeth gyda Bwrdd Iechyd Prifysgol Betsi Cadwaladr i ffurfioli ein trefniadau gweithio trwy sefydlu Bwrdd Cyflawni Integredig a memorandwm Cyd-ddealltwriaeth ar gyfer y gwasanaeth iechyd meddwl. Nod allweddol y Bwrdd Cyflawni Integredig fydd gwerthuso fframweithiau cyllidebau cyfun i sicrhau y gwneir y defnydd gorau o adnoddau. O'r herwydd, mae effaith y Bwrdd Cyflawni Integredig hyd yn hyn wedi dangos trefniadau gweithio ar y cyd cadarnhaol.
- Mae gwerthuso gwaith gweithredu'r gwasanaeth Ailalluogi yn cadarnhau ei fod yn cyflawni ar ei amcanion allweddol o hyrwyddo annibyniaeth ac yn cyflawni fy enillion ariannol gyda gostyngiad mewn oriau gofal cartref a gomisiynwyd. Mewn oes o lymder, mae'r cynllun trawsnewid hwn wedi nodi arbediad blynyddol amcanol o £231,318.
- Rydym wedi parhau i gynyddu cynaliadwyedd y farchnad a dewis trwy allanoli rhagor o'n darpariaeth gofal cartref fewnol. Gwnaed gwaith sylweddol i lunio marchnad gofal cartref ar yr ynys. Isod nodir y newid hwn mewn darpariaeth gwasanaeth:-

Dyddiad	Mewnol	Allanol
2009/10	81%	18.6%
Mawrth 2012	65%	35%
Mawrth 2013	60%	40%
Mawrth 2014	47%	53%
Rhagfyr 2014	41.9%	58.1%

- Hyd at fis Rhagfyr 2014, cyflawnodd y gwasanaeth gofal cartref mewnol 41.9% o'r holl oriau gofal cartref a ariennir gan y cyngor, gyda'r sector annibynnol yn cyflawni 58.1%. Mae'r gwasanaeth mewnol wedi symud i roi gofal tymor byr/ail-alluogi, ond mae'n parhau i gyflawni rhyw gymaint o ofal tymor hir i oddeutu 75.8% o'i ddefnyddwyr gwasanaeth. Mae'r

gwasanaeth mewnol yn cyflawni cyfanswm o 2,858 o oriau'r wythnos tra bo'r sector annibynnol yn cyflawni oddeutu 3,963 o oriau a gomisiynwyd gan yr Awdurdod Lleol.

- Mae'r gwasanaeth wedi parhau i ailfodelu cefnogaeth sydd ar gael i bobl hŷn. Darparwyd adnoddau mwy cymunedol i gefnogi gwelliant mewn lles, gwasanaethau ataliol a gostwng achosion lle mae modd osgoi mynd i'r ysbyty. Yn sgil hyn mae lefelau oedi wrth drosglwyddo gofal wedi aros yn isel ac yn is na chyfartaledd Cymru.
- Tra bo nifer y bobl hŷn a gefnogir yn y gymuned wedi aros yn debyg, mae nifer y bobl hŷn a gefnogir mewn cartrefi gofal wedi parhau i ostwng yn gyson,
- Yn ein rhaglen waith anabledd dysgu, byddwn yn canolbwyntio ar ddatblygu mentrau creadigol ac arloesol ar y cyd gyda'n darparwyr trydydd sector a phreifat. Fel rhan o'n hasesiad o angen, bu i ni gomisiynu Canolfan Cydweithredol Cymru i werthuso cyfleoedd posib i sefydlu mentrau cymdeithasol i Ganolfan Byron, Gerddi Haulfre a Thaliadau Uniongyrchol. Rydym hefyd yn falch o fod wedi penodi 'Cydlynnydd Trawsnewidiol' i hwyluso trefniadau gweithio ar y cyd cadarnhaol a didrafferth rhwng gwasanaethau plant ac oedolion. Gyda threfniadau prosiect bellach yn eu lle rhwng gwasanaethau plant ac oedolion, rydym yn hyderus y gallwn lwyddo i yrru'r agenda hwn yn ei flaen fel blaenoriaeth allweddol ar gyfer 2015/16.
- Bu i ni gomisiynu gwerthusiad allanol o'r opsiynau cyflawni Taliadau Uniongyrchol sydd ar gael i'n cymunedau, gan gytuno ar argymhellion allweddol penodol a gweithredu ar y cyfryw argymhellion. Rydym yn falch o gael adrodd ein bod wedi gweld nifer **y bobl sy'n derbyn taliadau uniongyrchol yn dyblu** yn ystod 2014/15. Ein gweledigaeth strategol yw cael Cefnogaeth dan Gyfarwyddyd y Dinesydd wrth galon ein cymuned a'n bwriad yw rhoi'r egwyddor hon ar waith ar draws ein cymunedau a'n hybiau cymunedol.
- Rydym wedi ymdrechu i greu gwasanaethau cymunedol ac yn falch o gael adrodd y cytunwyd ar y meini prawf cymhwysedd a modelu ar gyfer tai gofal ychwanegol. Rydym wedi gwrandao ar yr hyn y mae ein dinasyddion yn ei ffafrio, sef datblygu llety 'Gofal Ychwanegol' fel dewis posib arall i ofal preswyl. Rydym hefyd yn y broses o ddatblygu dull gweithredu gwasanaeth a dargedir yn ardal Seiriol / Menai sydd ar gael i'n dinasyddion sydd ag anghenion tai a chefnogaeth lefel ganolig i uchel. Eleni, mae ymgynghori, ymgysylltu a chyd-gynhyrchu wedi bod yn thema trwy ein rhaglen drawsnewidiol er mwyn hyrwyddo'n gweledigaeth o les cymunedol.
- Yn sgil ymgynghoriad lleol a gwerthusiad o opsiynau cychwynnol ym mis Gorffennaf 2014, cytunodd Pwyllgor Gwaith y Cyngor werthu Garreglwyd. Cytunodd 65.7% o'r bobl yr ymgynghorwyd â nhw y dylid gwerthu Garreglwyd gyda gwasanaethau dementia'r dewis ddefnydd ar ei gyfer. Rydym yn rhagweld y byddwn wedi llwyddo i drosglwyddo'r cartref erbyn mis Awst 2015.
- Rydym wedi cytuno ar fersiwn derfynol o'r Strategaeth Gofalwyr ac wedi dechrau gweithio ar roi Cynllun Gweithredu tair blynedd ar waith. Mae canran y gofalwyr y cynigiwyd iddynt asesiad neu adolygiad o'u cynllun gofal wedi cynyddu i dros y raddfa a dargedwyd, sef 92% - mae hyn yn llawer uwch na'r cyfartaledd cenedlaethol o 85%. Mae canran gofalwyr



oedolion a gafodd eu hasesu neu eu hailasesu ac y rhoddwyd iddynt wasanaeth yn eu haeddiant eu hunain hefyd wedi cynyddu'n sylweddol o 63.80% i dros 96%.

- Rydym yn parhau i ymateb yn effeithiol i honiadau o gam-drin ac esgeulustod. Mae swydd reoli newydd sy'n canolbwyntio ar ddiogelu ac archwiliadau ar draws gwasanaethau plant ac oedolion wedi'i sefydlu i yrru ein hymdrechion ymlaen a chodi ymwybyddiaeth o warchod oedolion bregus. Mae gwaith Bwrdd Diogelu Gwynedd a Môn yn parhau i fwrw ymlaen yn gadarnhaol, gan ein rhoi mewn sefyllfa gref i ymateb i ddisgwyliadau Deddf Gwasanaethau Cymdeithasol a Llesiant (Cymru) 2014.
- Rydym wedi hwyluso 'gweithio'n ddoethach' trwy brynu gliniaduron i'n gweithwyr cymdeithasol gan roi mwy o gyfleoedd iddynt gael mynediad ar lein at wasanaethau ar gyfer asesiadau lefel isel, cyfeiriadau cychwynnol, cyngor ac arweiniad cynnar.
- Rydym wedi cynnal perfformiad da yn lleol ar draws y gyfres o Ddangosyddion Perfformiad Allweddol cenedlaethol ac o fewn ein fframwaith rheoli perfformiad lleol. Cyflawnwyd hyn o fewn dyraniad cyllidebol is a thrwy barhau i gyflawni strategaeth effeithlonrwydd heriol y cyngor.
- Rydym wedi cynnal a datblygu ein perthynas gadarnhaol gyda'n haelodau etholedig.



Beth wnaethom ni addo'i wneud?	Wnaethom ni hyn?
<b>Ymateb i Angen</b>	
Cwblhau gwaith adolygu taflenni gwybodaeth sydd newydd eu cyhoeddi ac adolygu trefniadau a gwybodaeth gyfredol yn cynnwys yr ystod o bwyntiau gwybodaeth a datblygu ein tudalennau gwe.	✓ Wedi'i gwblhau /ei gyflawni
Sicrhau bod ein trefniadau SPOA yn rhan o'r brif ffrwd gyda'r Bwrdd Iechyd	✓ Wedi'i gwblhau /ei gyflawni
Rhoi trefniadau Fframwaith Asesu Integredig newydd ar waith ar y cyd gydag Iechyd a rhoi hyfforddiant amlddisgyblaethol i staff iechyd a gofal cymdeithasol	✓ Ar waith/yn unol â'r amserlen
Cwblhau'r adolygiad yr ydym wedi'i ddechrau o'n bwriadau comisiynu mewn perthynas â gwasanaethau eiriolaeth.	✓ Wedi'i gwblhau /ei gyflawni
Parhau i werthuso effeithiolrwydd y model Ailalluogi Derbyn.	✓ Wedi'i gwblhau /ei gyflawni
Datblygu cynllun gweithredu mewn ymateb i anghenion gwybodaeth, cyngor ac anghenion defnyddwyr y gwasanaeth Taliadau Uniongyrchol yn sgil y gweithdy 'Eich Bywyd, Eich Dewis' a gynhaliwyd ym mis Rhagfyr 2013.	✓ Wedi'i gwblhau /ei gyflawni
Cytuno ar fodel gofal a chymhwysedd ar gyfer Tai Gofal Ychwanegol	✓ Wedi'i gwblhau /ei gyflawni
Sicrhau cymeradwyaeth ffurfiol y cyngor i fwrw ymlaen gyda thri chyfleuster Tai Gofal Ychwanegol yn Amlwch, Llangefni a de'r Ynys.	✓ Ar waith/yn unol â'r amserlen
Ymgysylltu'n lleol yng nghyswllt anghenion gofal a llety ar draws yr Ynys.	✓ Wedi'i gwblhau /ei gyflawni
Rhoi'r Cynllun Gweithredu ar waith mewn ymateb i'r argymhellion yn yr Adolygiad Cefnogi Pobl o'r contract i ddarparu Gwasanaeth warden mewn tai gwarchod.	✓ Ar waith/yn unol â'r amserlen
Dechrau adolygiad sylweddol o wasanaethau anabledau dysgu ar y cyd gyda phartneriaid.	✗ Ar ei hôl hi
Dechrau gwaith ar y Gwasanaeth Prosiect Dementia a ffrydiau gwaith â blaenoriaeth y Gefnogaeth dan Gyfarwyddyd y Dinesydd dan y Rhaglen Trawsnewid.	✓ Ar waith/yn unol â'r amserlen
<b>Diogelu</b>	
Cynnal archwiliadau rheolaidd o achosion ffeil yng nghyswllt arfer diogelu o fewn fframwaith sicrhau ansawdd ein gwasanaeth esblygol.	✓ Ar waith/yn unol â'r amserlen
Adolygu a chryfhau ein trefniadau ar gyfer ymateb i geisiadau am awdurdod yng nghyswllt trefniadau Diogelu Rhag Colli Rhyddid, yn enwedig felly ar gyfer y bobl fregus hynny nad oes ganddynt y gallu na chefnogaeth teulu mewn cartrefi gofal a chyfleusterau byw â chefnogaeth.	✓ Ar waith/yn unol â'r amserlen



<b>Rheoli Adnoddau</b>	
Datblygu perthynas weithio effeithiol gydag Uned Datblygu'r Gweithlu y mae eu rheolwr llinell bellach yn yr Adain Adnoddau Dynol Corfforaethol a hyfforddi.	✓ Wedi'i gwblhau /ei gyflawni
Parhau i sicrhau cyfleoedd hyfforddi a datblygu ar draws gweithlu'r gofal cymdeithasol, defnyddwyr a gofalwyr yn unol â'r blaenoriaethau yn ein Cynlluniau Trawsnewid.	✓ Ar waith/yn unol â'r amserlen
Parhau i weithio gyda phartneriaid i ddarparu cyfleoedd hyfforddi Fframwaith Cymwysterau a Chredyd i gryfhau mwy ar weithlu gofal cymdeithasol cymwys.	✓ Ar waith/yn unol â'r amserlen
Rhoi ar waith yn llwyr y Rhaglen Gryfhau sydd newydd ei lansio i Weithwyr Cymdeithasol sydd newydd gymhwyso dan faner fframwaith Addysg a Dysgu Proffesiynol Parhaus (CPEL) y Cyngor.	✓ Wedi'i gwblhau /ei gyflawni
Parhau i weithio ar y cyd a chynnal ein partneriaethau ffurfiol cyfredol mewn perthynas â Datblygu'r Gweithlu Gofal Cymdeithasol.	✓ Ar waith/yn unol â'r amserlen
Parhau i sicrhau y gwneir y defnydd gorau o adnoddau a chyfrannu at raglen arbedion y cyngor (targed arbedion ariannol o £1,360,660 yn ystod 2014/15).	✓ Ar waith/yn unol â'r amserlen
<b>Comisiynu a Phartneriaethau</b>	
Parhau i ddatblygu bwriadau gwasanaeth dan y Prosiect Llety a Gofal Lefel Uwch dan y Rhaglen Trawsnewid ar gyfer Pobl Hŷn.	✓ Ar waith/yn unol â'r amserlen
Cadarnhau bwriadau comisiynu mewn perthynas â Chartref Preswyl Garreglwyd.	✓ Wedi'i gwblhau /ei gyflawni
Dechrau gwaith ar adolygiad cynhwysfawr o wasanaethau anableddau dysgu.	✗ Ar ei hôl hi
Sefydlu trefniadau Rheoli Prosiect ffurfiol i gefnogi datblygu gwasanaeth Cefnogi Pobl â Dementia dan y Rhaglen Trawsnewid.	✓ Wedi'i gwblhau /ei gyflawni
Datblygu trefniadau Rheoli Prosiect ffurfiol i gefnogi gwaith datblygu Cefnogaeth dan Gyfarwyddyd y Dinesydd.	✓ Wedi'i gwblhau /ei gyflawni
Cytuno ar fersiwn derfynol y Strategaeth Gofalwyr a dechrau rhoi'r Cynllun Gweithredu tair blynedd ar waith	✓ Wedi'i gwblhau /ei gyflawni
Rhoi Cytundeb Fframwaith Cyn-leoliad Preswyl Gogledd Gymru ar waith gyda darparwyr gofal nyrsio a phreswyl ym Môn ac aildechrau'r fforwm Darparwyr Gofal Nyrsio a Phreswyl.	✓ Ar waith/yn unol â'r amserlen

Rhoi'r Cynllun Gweithredu ar waith mewn ymateb i'r argymhellion yn yr adolygiad Cefnogi Pobl o wasanaethau warden mewn cynlluniau tai gwarchod.	✓ Wedi'i gwblhau /ei gyflawni
Datblygu rhaglen o flaenoriaethau ar gyfer cyflawni gwasanaethau mwy integredig gydag lechyd dan faner y Bwrdd Cyflawni Gwasanaeth ar gyfer lechyd a Gofal Cymdeithasol.	✓ Wedi'i gwblhau /ei gyflawni
<b>Rheoli Busnes a Pherfformiad</b>	
Datblygu Fframwaith Sicrhau Ansawdd a Rheoli Perfformiad ar draws yr Adran i wella'r gwaith canolbwyntio ar fonitro ansawdd gwasanaethau.	✓ Ar waith/yn unol â'r amserlen
Cryfhau trefniadau mewn Cefnogi Busnes i liniaru'r risg sy'n gysylltiedig gyda'n gallu i ymateb i geisiadau cydymffurfio â data diogelu mewn amserlenni statudol	✓ Ar waith/yn unol â'r amserlen
Parhau i fonitro effeithlonrwydd ein trefniadau mewn ymateb i gwynion a'u datrys a dysgu'r gwersi i wella'n barhaus ansawdd ein gwasanaethau.	✓ Ar waith/yn unol â'r amserlen
Rhoi'r Cynllun Gwella a luniwyd ar waith mewn ymateb i'r argymhellion yn yr adolygiad allanol o'n systemau gwybodaeth.	✓ Wedi'i gwblhau /ei gyflawni
Rhoi gliniaduron i Weithwyr Cymdeithasol rheng flaen i gwblhau ffurflenni a bwydo gwybodaeth i mewn i RAISE pan fyddant allan yn y maes	✓ Wedi'i gwblhau /ei gyflawni
Parhau i weithio gyda'r Adran TGCh wrth flaenoriaethu a bwrw ymlaen gyda gwaith ar ddatblygu, disodli a gweithredu systemau TGCh.	✓ Ar waith/yn unol â'r amserlen
<b>Arweinyddiaeth a Chefnogaeth Gorfforaethol a Gwleidyddol</b>	
Datblygu cysylltiadau effeithiol rhwng Pennaeth newydd Gwasanaethau Oedolion a deiliaid portffolio allweddol a sgrwtini corfforaethol	✓ Wedi'i gwblhau /ei gyflawni
Parhau i ymgysylltu ag aelodau trwy drefnu sesiynau gwybodaeth ar bynciau allweddol.	✓ Ar waith/yn unol â'r amserlen
Egluro mwy ar lefelau a chyfyngiadau o ran cyfrifoldebau sydd wedi'u dirprwyo ac sydd yn mynd law yn llaw â gweithredu system lejer ariannol newydd y Cyngor yn llwyr.	✓ Wedi'i gwblhau /ei gyflawni
Cryfhau mwy ar sgrwtini corfforaethol a gwleidyddol yng nghyswllt gofal cymdeithasol oedolion o fewn fframwaith sgrwtini/perfformiad.	✓ Wedi'i gwblhau /ei gyflawni



## Gwasanaethau Oedolion – Meysydd Blaenoriaeth ar gyfer 2015/16

Yn y tabl isod, rydym yn amlinellu meysydd allweddol eraill ar gyfer cyflawni cynnydd eleni:

<b>Ymateb i Angen</b>
Paratoi ac adolygu pa mor barod ydym i weithredu Deddf Gwasanaethau Cymdeithasol a Llesiant (Cymru) 2014.
Parhau i ddatblygu ein strategaeth i ailfodelu ystod a dewis o lety a gwasanaethau cefnogi i Bobl Hŷn a sicrhau cymeradwyaeth ffurfiol y Cyngor i fwrw ymlaen gyda dau gyfleuster tai gofal ychwanegol yn Amlwch a de'r ynys
Parhau i fwrw ymlaen gyda'n gwaith cadarnhaol o ran ymgysylltu, ymgynghori a chyd-gynhyrchu ar draws ein cymuned.
Gyrru ein hadolygiad o wasanaethau anableddau dysgu ymlaen ar y cyd gyda phartneriaid.
Gwireddu ac adolygu'r rhaglen waith a Dogfennau Gweithredu Prosiectau.
<b>Diogelu</b>
Archwilio ffeiliau achos yn rheolaidd yng nghyswllt arfer diogelu o fewn fframwaith sicrhau ansawdd ein Gwasanaeth.
Datblygu mwy ar ein fframwaith sicrhau ansawdd a sefydlu trefniadau sicrhau ansawdd ar gyfer gwasanaethau oedolion
Bwrw ymlaen gyda rhoi'r cynllun Trefniadau Diogelu Rhag Colli Rhyddid ar waith.
Sefydlu uned ddiogelu i ymgorffori'r holl ffrydiau gwaith sy'n berthnasol i ansawdd gwasanaethau, risg a diogelu.
<b>Hyrwyddo Lles, Annibyniaeth a Sefydlogrwydd</b>
Byddwn yn dysgu o'r model cefnogi cymunedol a sefydlwyd yn Ward Seiriol ac yn datblygu Hybiau Cymunedol ar draws y cymunedau a fydd yn cefnogi'r integreiddio rhwng lechyd a Gofal Cymdeithasol a grwpiau cymunedol.
Parhau i weithredu'r bwriadau comisiynu ar gyfer dyfodol Gwasanaethau Cefnogi Pobl Hŷn sy'n gysylltiedig â Thai ac a nodir yn Strategaeth Comisiynu Cefnogi Pobl.

## Comisiynu a Phartneriaethau

Gyrru ein hadolygiad o wasanaethau anabledau dysgu ymlaen ar y cyd gyda phartneriaid.

Datblygu ein bwriadau comisiynu ar gyfer y dyfodol mewn perthynas â sicrhau gwasanaethau eiriolaeth annibynnol priodol i gwrdd ag anghenion ar draws gwasanaethau oedolion.

## Rheoli Adnoddau

Paratoi ein gweithlu ar gyfer rhoi'r fframwaith deddfwriaethol gofal cymdeithasol yng Nghymru (fframwaith newydd) ar waith

Parhau i weithio'n gydweithredol a chynnal ein partneriaethau ffurfiol cyfredol mewn perthynas â Datblygu Gweithlu Gofal Cymdeithasol.

Parhau i foderneiddio a gyrru ein cynllun arbedion ymlaen i sicrhau y cyflawnir darpariaeth gofal cymdeithasol oedolion cynaliadwy yn y dyfodol.

## Rheoli Busnes a Pherfformiad

Datblygu Fframwaith Sicrhau Ansawdd a Rheoli Perfformiad ar draws yr Adran i wella'r gwaith canolbwyntio ar fonitro ansawdd gwasanaethau.

Parhau i gydweithio gyda phartneriaid yng Nghanolfan Gydweithredol Systemau Cymru wrth sicrhau system wybodaeth newydd yn lle'r system DRAIG/RAISE.

Gwireddu'r rhaglen fonitro contractau gyda'n darparwyr allanol ar draws y sector preifat a'r trydydd sector.

## Arweinyddiaeth a Chefnogaeth Gorfforaethol a Gwleidyddol

Parhau i adeiladau ar ein cysylltiadau effeithiol gyda'r deiliaid portffolio allweddol a sgrwtini Corfforaethol.



## **Gwasanaethau Oedolion: Tueddiadau/Themâu Perfformiad ar gyfer y tair blynedd diwethaf 2012--2015**

Dros y tair blynedd diwethaf rydym wedi sefydlu gweledigaeth newydd i'n gwasanaeth gyda'r nod cyffredin o alluogi a chefnogi oedolion ar yr Ynys i arwain bywyd annibynnol. Fodd bynnag, nid sefydlu'r weledigaeth hon yn unig oedd ein nod ond gwireddu ein bwriad a'i roi ar waith trwy drawsnewid gofal cymdeithasol oedolion ar yr Ynys. Mae'r Cyngor wedi ymgeisio i roi darlun ac arweinyddiaeth gorfforaethol, gadarn ar gyfer ein gwasanaeth. Gydag ethol cyngor newydd i'n cymuned, fe'n cynorthwywyd nid yn unig i yrru ein cynllun trawsnewid ymlaen ond, yn hanfodol, bu gwelliant yn ein perthynas ag aelodau etholedig. Mae modd gweld hyn trwy'r gwasanaeth gydag ardaloedd allweddol yn cael eu hyrwyddo gan ein haelodau etholedig er lles ein dinasyddion.

Rydym wedi gweld symud o fod yn ddibynnol ar ofal preswyl i ddefnyddio darpariaeth gymunedol wrth sefydlu cefnogaeth/hybiau cymunedol a modelau tai gwarchod ychwanegol. Rydym yn falch o'r llwyddiant hwn, yn enwedig felly, yn y modd y mae llais a dewis y dinesydd wedi'u hwyluso trwy ystod o weithgareddau ymgysylltu deinamig. Mae hyn wedi ein cynorthwyo hefyd i sicrhau ein bod yn datblygu gwasanaethau ataliol cymunedol sydd wedi'u targedu ac sy'n gymesur, yn seiliedig ar farn, anghenion a dymuniadau ein dinasyddion e.e. Heneiddio'n Dda. Er mwyn ategu'r symud hwn mewn darpariaeth gwasanaeth, rydym wedi cael canlyniadau cadarnhaol wrth allanoli ein darpariaeth gofal cartref a phreswyl. Rydym wedi gweithio'n agos gyda darparwyr preifat a'r trydydd sector i ddatblygu darpariaeth arall yn ein cymuned a meithrin partneriaethau newydd ar yr Ynys. Yn unol â'r newidiadau hyn, rydym wedi rhoi hwb i'n darpariaeth iechyd a gofal cymdeithasol amlasiantaethol ac wedi elwa o ddatblygiad cadarnhaol a graddol y gwasanaethau gofal lefel uwch a SPOA gyda'r gwasanaeth iechyd. Fodd bynnag, rydym wedi sicrhau bod ein gwaith o ganolbwyntio ar ddiogelu wedi aros yn ganolog i'n gwaith 'beunyddiol' a welwyd trwy'r gwelliannau parhaus yn ein gallu i reoli'r risg mewn achosion o amddiffyn oedolion bregus (POVA) yn llwyddiannus a'r cynnydd sylweddol mewn cyfeiriadau Trefniadau Diogelu Rhag Colli Rhyddid (DOLS) a ddaeth i law.

Mae ein Cyngor yn parhau i yrru'r newidiadau cadarnhaol ymlaen ar draws ein darpariaeth a'n swyddogaethau gwasanaeth trwy gynnal cynnydd ar ein agenda trawsnewid. Fel rhan o'r daith newid hon, rydym wedi ymgysylltu'n gydgyhyrchiol â'n dinasyddion er mwyn caniatáu i'w lleisiau lunio gwasanaethau ein cymuned. Rydym wedi cael llwyddiannau trwy wrando ar leisiau ein dinasyddion, rhoi'r cynllun gweithredu ar waith i'n gofalwyr a gwneud cynnydd cadarnhaol yn ein trefniant o gydweithio gyda rhanddeiliaid allweddol. Fodd bynnag, yn ystod 2015-16 rydym yn canolbwyntio ar yrru'r cynllun gweithredu yn ei flaen yng nghyswllt gwreiddio trefniadau sicrhau ansawdd ar draws gofal cymdeithasol oedolion a datblygu ein gwasanaeth i gwrdd ag anghenion ein hoedolion ifancaf. Yn sgil ein gwaith cynllunio a gwerthuso eleni, rydym bellach mewn lle da ac yn awyddus i symud ymlaen gyda'r cynlluniau hyn yn gydweithredol. Yn gryno, rydym wedi cyflawni nodau allweddol eleni ac rydym mewn lle da i roi'r fframwaith deddfwriaethol newydd ar waith ym mis Ebrill 2016.



## Gwasanaethau Oedolion – Dolenni Electronig

Cliciwch YMA i gael at  
Wybodaeth am Berfformiad  
Gwasanaethau Oedolion  
2014/15

Cliciwch YMA i gael at Gridiau  
Tystiolaeth Gwasanaethau  
Oedolion 2014/15



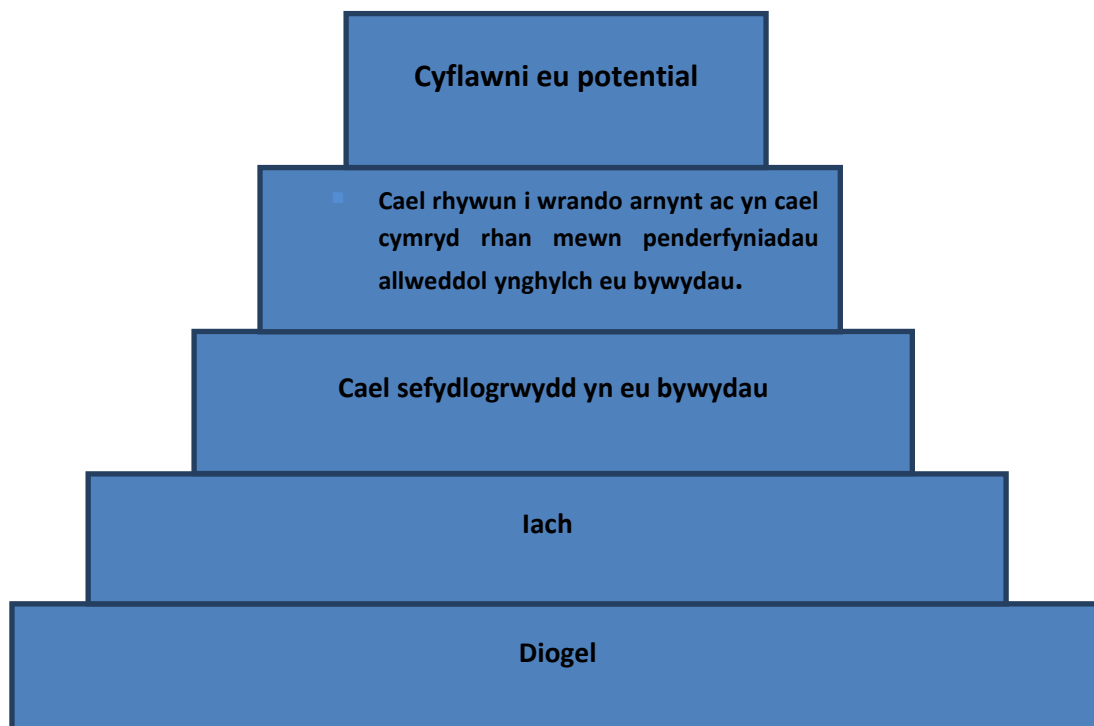
## Gwasanaethau Plant - Cyflwyniad



**Anwen Huws, Pennaeth y Gwasanaethau Plant**

**Mae grid tystiolaeth gofal cymdeithasol plant a'r adroddiad perfformiad yn sylfaen i'r crynodeb hwn ac mae modd cael copïau electronig ohonynt ar ddiwedd yr adroddiad hwn.**

Rydym yn credu mewn gwneud gwahaniaeth cadarnhaol i fywydau plant yr ydym yn darparu gwasanaeth iddynt. Yn hyn o beth, credwn y cawn ein barnu, nid yn unig yn ôl yr hyn yr ydym yn ei wneud ond hefyd yn ôl yr effaith yr ydym yn ei chael ar y canlyniadau i blant. Yn sgil ein hymyriadau, bydd disgwyl y bydd plant a phobl ifanc yn:-



## Gwasanaethau Plant – Meysydd cyflawni a chynnydd 2014/15

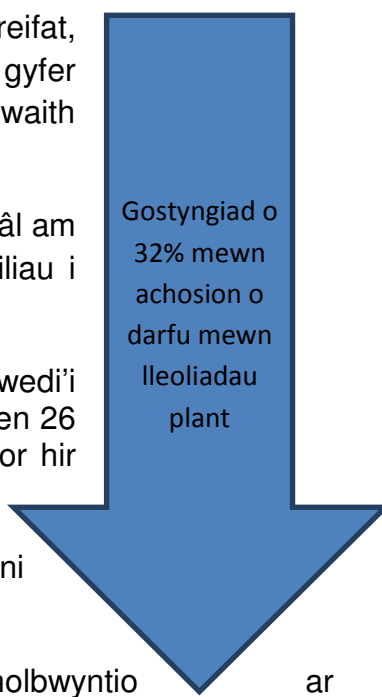
Mae awydd gwirioneddol ym Môn i wneud y gorau y gallwn i'r plant a'r teuluoedd yr ydym yn gweithio gyda nhw. Er mai symud yn gyflym gyda'n cynllun trawsnewid eleni oedd ein bwriad, roeddem yn sylweddoli bod angen gwneud hynny mewn modd oedd yn ddiogel a chynaliadwy. Cryfhawyd y farn hon ymhellach gyda chanlyniadau Arolygiaeth Arolygwyr Gwasanaeth Gofal a Chymdeithasol Cymru (AGGCC) 'Arolygu diogelu a chynllunio gofal plant sy'n derbyn gofal a gadawyr gofal sy'n dangos ymddygiad diamddiffyn neu beryglus'. Er i'r adroddiad hwn nodi nifer o feysydd o arfer da, nodai hefyd bod angen i'r Awdurdod Lleol gryfhau'r cynnydd y mae wedi'i wneud. O'r herwydd, eleni canolbwyntiwyd ar gryfhau ac adeiladu ar y gwelliannau a gyflawnwyd. Isod ceir trosolwg o'n datblygiadau a'n llwyddiannau yn y 12 mis diwethaf:

### Rydym wedi ymgymryd i:

- Wreiddio ein Fframwaith Sicrhau Ansawdd ymhellach, sy'n tystio i'r gwelliant mewn arfer a hyder proffesiynol.
- Mae'r trefniadau pwynt cyswllt cyntaf wedi sefydlogi gyda gwelliannau sylweddol wrth ddarparu ymatebion amserol.
- Wedi cynnal a chryfhau llwyddiannau ein perfformiad. Dangosyddion Perfformiad yn gyffredinol yn gyson â dangosyddion Cynghorau eraill neu ar y blaen iddynt.
- Wedi cynnal lefelau rhesymol o lwythi achos gwaith cymdeithasol
- Wedi datblygu ein Gwasanaethau gyda dau Swyddog Rhiantu wedi'u recriwtio i gefnogi capasiti rhiantu a sgiliau mewn teuluoedd.
- Penodiad Rheolwr Gwasanaeth Rhiantu Corfforaethol a Phartneriaethau parhaol a newydd wedi'i sicrhau, yn arwain rhaglen gynhwysfawr o welliannau yn ein gwasanaeth maethu.
- Penodiad Rheolwyr Tîm parhaol a newydd wedi'i sicrhau.
- Swyddog Recriwtio Maethu wedi'i benodi. Targedau recriwtio maethu wedi'u cyrraedd.
- 10 gofalwr maeth newydd wedi'u recriwtio erbyn mis Rhagfyr 2014 fel rhan o'n hymgyrch recriwtio uchelgeisiol i sicrhau bod gennym ddewis o leoliadau yn lleol ac y ceir cyfatebu.



- Gwybodaeth ac arbenigedd mewn Mabwysiadu, Maethu Preifat, Gorchmynion Gwarchodaeth Arbennig a Chynllunio ar gyfer Sefydlogrwydd wedi'i wella trwy benodi Ymgynghorydd Gwaith Cymdeithasol.
- Mewn partneriaeth â gofalwyr maeth, wedi adolygu ein fframwaith Tâl am Sgiliau ac wedi llwyddo i sicrhau rhagor o arian i gynyddu tâl sgiliau i ofalwyr maeth.
- Mewn ymateb i newidiadau deddfwriaethol, gwaith Llys Teulu wedi'i gwblhau [Amlinelliad o'r Gyfraith Gyhoeddus (PLO)] o fewn amserlen 26 wythnos drom iawn ac, felly, yn osgoi oedi wrth ddiogelu lles tymor hir plant.
- Ar y cyd â Bwrdd Iechyd Lleol Betsi Cadwaladr, wedi cyflawni gwasanaeth integredig i Blant ag anableddau a'u teuluoedd.
- Gwasanaethau Cefnogi i Blant anabl wedi'u hailfodelu er mwyn canolbwyntio ar sicrhau canlyniadau mwy cadarnhaol i blant.
- Bydd Gweithiwr Cymdeithasol a Chydlynnydd Trawsnewid yn gweithio o Ysgol Y Bont i roi cefnogaeth well i blant anabl a'u teuluoedd yn ystod cyfnodau pontio allweddol yn eu bywyd.
- Wedi gweithio gyda Chyngor Gwynedd a'r partneriaid i gyflawni Gwasanaeth Integredig Cefnogi'r Teulu effeithiol yng Ngwynedd/Môn.
- Wedi rheoli gwasanaethau o fewn y gyllideb er bod gwariant ar blant y pen ym Môn yn is na chyfartaledd Cymru. Bu i ni gwrdd â'n targed arbedion yn llawn (14/15)
- Wedi parhau i gymryd rhan weithgar yn agenda Cymru Gyfan i wella gwaith cyflawni gwasanaethau cymdeithasol trwy weithio'n gydweithredol.
- Wedi gweithio ar y cyd â'n ffrindiau yng Ngogledd Cymru i gyflawni Bwrdd Diogelu Plant Rhanbarthol.
- Wedi gweithio gyda'n partneriaid i wella'r pwyslais ar amddiffyn rhag cam-fanteisio'n rhywiol, masnachu plant a phlant sydd ar goll o ofal neu gartref.



Gostyngiad o  
32% mewn  
achosion o  
darfu mewn  
lleoliadau  
plant

**Eir ar drywydd y dasg o wella perfformiad gwasanaethau plant yn frwdfrydig o fewn yr awdurdod, a hynny gan weithlu brwdfrydig ac ymrwymedig. Cam cyntaf ein taith gwella oedd cymryd pob cam angenrheidiol i wella perfformiad mewn meysydd allweddol – asesu a rheoli gofal, wrth hefyd gynnal perfformiad da ar draws y bwrdd.**

**Tra bo hyn wedi arwain at welliannau mewn nifer o feysydd arfer, nid yw'r newidiadau hyn wedi rhoi sylw llawn i rai o'r materion sylfaenol sy'n ymwneud â thrawsnewid gwaith cyflawni Gwasanaethau Plant ym Môn ar raddfa fawr.**

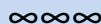
Mae angen i wasanaethau'r dyfodol fod yn gynaliadwy a chaiff hyn ei efelychu yn Neddf Gwasanaethau Cymdeithasol a Llesiant Llywodraeth Cymru. Mae angen i ni ddatblygu dull gweithredu gwahanol ac wrth galon hwn bydd:-

- Gweithwyr cymdeithasol yn gweithio'n rhagweithiol gyda theuluoedd i reoli risg – treulio mwy o amser yn gweithio ochr yn ochr â theuluoedd i'w cynorthwyo i newid fel bod y teulu'n lle diogel i'w plant.
- I deuluoedd lle na fydd hyn yn bosib, cymerir camau amserol i warchod Plant a rhoi sefydlogrwydd.
- Gwella gwasanaethau cefnogi i deuluoedd (yn ymarferol ac yn therapiwtig) ac, felly, yn cynhyrchu cylch bendithiol o wasanaethau gwell i blant a'u teuluoedd. Yn benodol, bydd buddsoddiad yn cael ei dargedu at roi cefnogaeth ddwys a chyflym pan fydd y teulu'n torri i lawr gyda'r nod o gadw'r teulu gyda'i gilydd. Ein nod yw cael gwasanaeth o weithwyr wedi'u hyfforddi sy'n gallu gweithredu methodolegau ymyrryd gyda theuluoedd a all newid ymddygiad a chynorthwyo i reoli risg o amryfal lefelau. Y nod fydd gostwng niferoedd y plant sy'n derbyn gofal a chefnogi teuluoedd mewn argyfwng.
- Ailstrwythuro ac ail-lunio systemau gwaith fel eu bod yn berthnasol, yn seiliedig ar wybodaeth, yn hyblyg ac yn ddefnyddiol i ymarferwyr.

Yn seiliedig ar y cynnydd amlwg hwn ac effaith ac ymrwymiad ein staff ar draws y gwasanaeth, mae'n glir y gallwn barhau i addasu a thrawsnewid.

“Rwyf yn llwyr gymeradwyo dyhead a bwriad y tîm rheoli gwasanaethau plant i barhau i adeiladu ar ein cryfderau a sicrhau ansawdd ar draws pob rhan o daith y plentyn neu'r person ifanc trwy'r gwasanaeth.”

Gwen Carrington – Cyfarwyddwr Cymuned





Beth wnaethom ni addo'i wneud yn 2014-15 ?	Wnaethom ni hyn?
<b>Ymateb i Angen</b>	
Ad-drefnu ein tîm pwynt cyswllt cyntaf	✓ Ar waith/yn unol â'r amserlen
Cynnal a chryfhau perfformiad a gafwyd yn ystod 2013/14 yng nghyswllt meysydd arfer allweddol a sicrhau y byddir yn ymateb yn dda ac yn amserol i anghenion plant, pan fo'r plant yn gymwys.	✓ Wedi'i gwblhau /ei gyflawni
Gwellu ansawdd a phrydlondeb asesiadau craidd.	✓ Ar waith/yn unol â'r amserlen
Gweithredu ein Gwasanaeth Cefnogi'r Teulu diwygiedig	✓ Ar waith/yn unol â'r amserlen
Astudiaeth ar y Posibiliadau - Gwasanaethau ymyl gofal	✗ Ar ei hôl hi
<b>Diogelu</b>	
Cynnal a chryfhau'r perfformiad a gafwyd yn ystod 2013-14 yng nghyswllt Dangosyddion Perfformiad allweddol sy'n sicrhau y bydd gan blant gynlluniau amddiffyn da a chyfredol sy'n sicrhau y byddir yn diwallu eu hanghenion	✓ Wedi'i gwblhau /ei gyflawni
Bod â systemau yn eu lle i sicrhau y caiff plant sy'n rhan o drefniadau maethu preifat eu hamddiffyn rhag niwed a chamdriniaeth lle bynnag y bo'n bosib a'u bod yn cael cefnogaeth a gwarchodaeth brydlon sy'n cydymffurfio â'r Polisi Cenedlaethol a'r Canllawiau a'r Rheoliadau Statudol.	✓ Ar waith/yn unol â'r amserlen
Gweithredu'r Gwasanaeth Diogelu Pobl - gan gwmpasu gwaith amddiffyn plant ac oedolion	✓ Ar waith/yn unol â'r amserlen
Cydlynu gwaith rhoi'r Cynllun Gweithredu Diogelu Corfforaethol ar waith.	✓ Ar waith/yn unol â'r amserlen
Penderfynu a ydym yn mabwysiadu'r Hyb Diogelu Amlasiantaethol (MASH) ym Môn – fel rhagflaenydd i bwynt mynediad sengl ar gyfer yr holl gyfeiriadau yng nghyswllt Plant mewn Angen a Phlant mewn Risg	✓ Wedi'i gwblhau /ei gyflawni

<b>Hyrwyddo Lles, Annibyniaeth a Sefydlogrwydd</b>	
Bydd plant Môn sy'n derbyn Gofal yn cael cefnogaeth i fyw ym Môn neu cyn agosed i Fôn â bo modd	✓ Ar waith/yn unol â'r amserlen
Bydd plant Môn sy'n derbyn Gofal yn cael cefnogaeth i allu byw mewn teulu ar ryw adeg yn ystod eu plentyndod lle bynnag a phryd bynnag y bo'n bosib	✓ Wedi'i gwblhau /ei gyflawni
Cymeradwyo ein Strategaeth Rhiantu Corfforaethol a rhoi hyfforddiant i aelodau ar eu rôl fel Rhiant Corfforaethol.	✓ Ar waith/yn unol â'r amserlen
Codi nifer y lleoliadau maethu mewdol ddeg cartref erbyn mis Rhagfyr 2014 a deg ychwanegol erbyn mis Rhagfyr 2015, felly, yn gostwng ein gwariant ar leoliadau maethu trydydd parti.	✓ Wedi'i gwblhau /ei gyflawni
<b>Comisiynu a Phartneriaethau</b>	
Parhau i ddylanwadu ar waith datblygu rhannau allweddol o gefnogaeth effeithiol i deuluoedd ar draws y continwrm angen – o atal i risg uchel - gan gynnwys sefydlu model lles plant eglur a threfnus sy'n gosod cyfrifoldebau ar gyfer gwasanaethau dwys, ataliol ac sydd wedi'u targedu; ac sydd ym mherchenogaeth yr holl staff a phartneriaid eraill ac sy'n ddealladwy iddynt.	✗ Ar ei hôl hi
Datblygu trefniadau dwys i roi cymorth i deuluoedd fel bod y gobeithion o sicrhau canlyniadau da i blant mewn teuluoedd mewn argyfwng yn gwella, a hynny lle mae pryder yng nghylch diogelwch y plant ac amheuaeth ynghylch sefydlogrwydd y lleoliad.	✗ Ar ei hôl hi
Ailfodelu'r gwasanaethau i blant a phobl ifanc ag anableddau i greu gwasanaeth sy'n canolbwyntio'n well ac y mae modd ei wireddu o fewn adnoddau cyfredol ac sy'n cael ei gydnabod gan blant, pobl ifanc, rhieni a gofalwyr fel un sy'n cwrdd â'u hanghenion.	✓ Ar waith/yn unol â'r amserlen
Gweithio gyda Chyngor Gwynedd a'r partneriaid i wireddu Gwasanaeth Integredig Cymorth i Deuluoedd (yr IFSS) trwy gydweithredu.	✓ Wedi'i gwblhau /ei gyflawni



<b>Rheoli Adnoddau</b>	
Cynnal sefydlogrwydd staffio	✓ Ar waith/yn unol â'r amserlen
Gwella cyfraddau salwch staff	✓ Ar waith/yn unol â'r amserlen
Rheoli o fewn y gyllideb – gostwng dibyniaeth ar leoliadau trydydd parti	✓ Wedi'i gwblhau /ei gyflawni
<b>Rheoli Busnes a Pherfformiad</b>	
Parhau i weithredu'r Fframwaith Sicrhau Ansawdd yn llwyr	✓ Wedi'i gwblhau /ei gyflawni



## Gwasanaethau Plant – Meysydd Blaenoriaeth ar gyfer 2015/16

Eleni, rydym wedi ymrwymo i weithio tuag at gwblhau'r isod:

### Ymateb i Angen

Bwrdd Rhaglen Trawsnewid wedi'i sefydlu a phrosiectau wedi'u mandadu i wella gwaith cyflawni gwasanaethau plant statudol erbyn mis Mawrth 2017.

Cryfhau a chynnal perfformiad a gafwyd yn ystod 2014/15 mewn perthynas â meysydd arfer allweddol sy'n sicrhau y byddir yn ymateb yn dda ac yn amserol i anghenion plant, pan fo'r plant yn gymwys. Byddwn yn canolbwyntio ar wella ansawdd a phrydlondeb asesiadau craidd.

Dadlau i sicrhau adnoddau i gynnal Dadansoddiad Strategol o effaith datblygiadau economaidd mawr megis Wylfa Newydd a 'Land and Lakes' ar ddiogelu, y gweithlu a galwadau ar wasanaethau gofal cymdeithasol.

Gweithio gyda'r Bwrdd Prosiect i gynllunio ar gyfer gweithredu'r Ddeddf Gwasanaethau Cymdeithasol a Llesiant - a chyfrannu'n lleol, yn rhanbarthol ac yn genedlaethol at y gwaith paratoi.

### Diogelu

Cynnal a chryfhau'r perfformiad a gafwyd yn ystod 2013-14 yng nghyswllt Dangosyddion Perfformiad allweddol sy'n sicrhau y bydd gan blant gynlluniau amddiffyn da a chyfredol sy'n sicrhau y byddir yn diwallu eu hanghenion.

Gweithio gyda'n partneriaid i amddiffyn plant rhag camfantais rywiol, cael eu masnachu a bod ar goll o ofal neu o gartref.

Mewnosod Uned Diogelu Pobl - dod â Swyddogion Diogelu Plant ac oedolion ynghyd a chydlynu gwaith rhoi Cynllun Diogelu Corfforaethol ar waith.

### Hyrwyddo Lles, Annibyniaeth a Sefydlogrwydd

Bydd plant Môn sy'n derbyn Gofal yn cael cefnogaeth i fyw ym Môn neu cyn agosed i Fôn â bo modd. I wneud hyn, byddwn yn parhau i gynyddu nifer y lleoliadau maethu mewnol ddeg cartref erbyn mis Rhagfyr 2015 a deg arall erbyn mis Rhagfyr 2016.

Cymeradwyo ein Strategaeth Rhiantu Corfforaethol a rhoi hyfforddiant i aelodau ar eu rôl fel Rhiant Corfforaethol. Mae'n cynnwys adolygu 'Strategaeth Lleoli' ddiwygiedig a'i gweithredu.

Rhoi cefnogaeth briodol fel bod modd i bobl ifanc sy'n gadael gofal neu bobl ifanc ag anableddau sy'n agosáu at fod yn oedolion gael dewisiadau byw gwell er mwyn datblygu sgiliau bywyd, gan gynnwys mynediad at wasanaethau cyffredinol a chymunedol, cyfleoedd hyfforddi a chyflogaeth.

Gweithio gydag asiantaethau i ddatblygu gwasanaeth ymateb cynnar wedi'i gyd-lunio i'r plant hynny ag anableddau sydd dan 5 oed yn ardal Caergybi.



Mae pob Plentyn sy'n Derbyn Gofal yn cael cynnig eiriolaeth yn awtomatig.

### **Comisiynu a Phartneriaethau**

Parhau i ddylanwadu ar waith datblygu rhannau allweddol o gefnogaeth effeithiol i deuluoedd ar draws y continwwm angen – o atal i risg uchel.

Cryfhau ein hagweddau at ddwyn defnyddwyr gwasanaeth i mewn ac ymgysylltu â nhw yn y ffordd y byddwn yn cynllunio a chyflawni gwasanaethau.

Ailfodelu toriadau byr i blant a phobl ifanc ag anableddau o ran cyflawni gwasanaeth a chaffael effeithiol.

Gwella ein trefniadau comisiynu a chefnogi busnes a byddwn wedi cwblhau gwaith ailstrwythuro'r gwasanaethau cefnogi canolog yn y 'Gwasanaethau Canolog'.

### **Rheoli Adnoddau**

Gwneud y defnydd gorau o'n staff. Cadw trosiant a lefel salwch staff ar lefel resymol.

Paratoi ar gyfer system wybodaeth newydd. Cynllun Gweithredu i gefnogi gwaith disodli'r system TG RAISE gyfredol yn 2016.

### **Rheoli Busnes a Pherfformiad**

Parhau i weithredu'r Fframwaith Sicrhau Ansawdd yn llwyr - gan ddatblygu ynddo'r Fframwaith Perfformiad a Sicrhau Ansawdd ar gyfer y Gwasanaeth Maethu.



## Gwasanaethau Plant - Tueddiadau/Themâu Perfformiad ar gyfer y tair blynedd diwethaf 2012--2015

- Gwelliant cyson mewn swyddogaethau cyfeirio ac asesu. Dengys dangosyddion perfformiad gynnydd o un flwyddyn i'r llall wrth ymateb i ymholiadau/cyfeiriadau o fewn pedair awr ar hugain, gan ostwng cyfeiriadau a'r amser a gymerwyd i gwblhau Asesiadau Cychwynnol. Bellach, mae'r perfformiad cystal â pherfformiad y rhan fwyaf o Awdurdodau Lleol yng Nghymru ac yn well nag o.
- Rhoddwyd llawer o sylw i wella gwaith rheoli trwy gyfraddau ymateb cynt a chynllunio ac adolygiadau gofal gwell. Daeth hyn yn sgil rheolwyr yn rhoi mwy o sylw, prosesau gwell, hyfforddiant gwaith cymdeithasol ac adnoddau, yn cynnwys cynyddu nifer y staff yn y tîm rheng flaen.
- Gwell defnydd o drefniadau rheoli perfformiad ac arfer yn seiliedig ar dystiolaeth i wreiddio'r gwelliannau ac ymdrechu i gael rhagoriaeth. Mae'r Fframwaith Sicrhau Ansawdd yn parhau i lunio arfer a dysgu sefydliadol.
- Buddsoddi yn y Gweithlu Gofal Cymdeithasol er mwyn sicrhau bod gennym i gyd y sgiliau a'r capasiti ar gyfer y dyfodol.
- Gwasanaethau i blant a phobl ifanc ag anableddau wedi'u datblygu ac yn rhoi gwasanaeth mwy disgybledig sy'n rheoli pryderon amddiffyn plant ac y mae modd ei wireddu o fewn adnoddau cyfredol ac sy'n cael ei gydnabod gan blant a phobl ifanc, rhieni a gofalwyr fel un sy'n diwallu anghenion.
- Gwelliant mewn darparu sefydlogrwydd lleoliadau a gostyngiad mewn achosion o darfu mewn lleoliadau. Mae deg yn rhagor o ofalwyr maeth wedi'u cymeradwyo yn ystod 2014-15. Mae 40% o'r plant sy'n derbyn gofal yn parhau i gael eu lleoli gydag Asiantaethau Maethu Annibynnol. Fodd bynnag, fe wnaethom gwireddu gostyngiadau yn y gwasanaeth a brynir gan asiantaethau allanol ac yn y costau cysylltiedig.
- Galwadau cynyddol dros yr ychydig flynyddoedd diwethaf - Cysylltiadau, Cyfeiriadau, Plant ar y Gofrestr Amddiffyn Plant a Phlant sy'n Derbyn Gofal. Er gwaethaf cynnydd mewn galw a disgwyliadau rydym wedi llwyddo i aros o fewn y gyllideb a ddyrannwyd i ni tra hefyd yn cwrdd â'n targedau arbedion.





## Gwasanaethau Plant – Dolenni Electronig

Cliciwch YMA i gael at  
wybodaeth am Berfformiad  
Gwasanaethau Plant 2014/15

Cliciwch YMA i gael at Gridiau  
Tystiolaeth Gwasanaethau  
Plant 2014/15



## Adolygu Perfformiad

Wedi'u cynnwys isod mae rhai o'r tueddiadau perfformio allweddol dros y tair blynedd diwethaf, gan amlinellu lle mae perfformiad da bellach wedi'i wreiddio a lle mae gofyn am ragor o ymdrech. Erys heriau yng nghyswllt adnoddau sydd ar gael i gefnogi newid a gwelliant parhaus. Fodd bynnag, rydym bellach mewn sefyllfa lle rydym yn glir lle mae angen i ni flaenoriaethu ein hymdrechion.

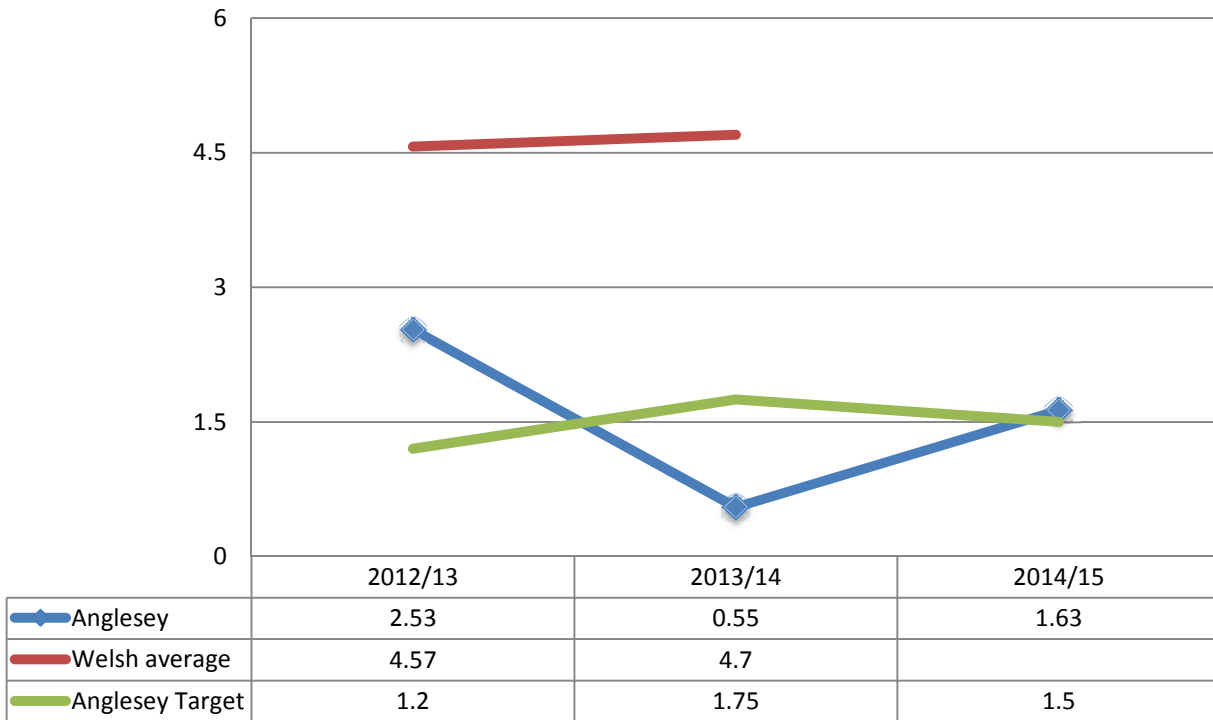
Yn 2015/16 byddwn yn wynebu heriau newydd ac ychwanegol yn sgil y newidiadau arfaethedig yn y gwaith casglu setiau data. Fodd bynnag, bydd y rhain yn rhoi i ni'r cyfle i ganolbwyntio mwy ar ganlyniadau yn unol â gofynion y Ddeddf Gwasanaethau Cymdeithasol a Llesiant (Cymru).

Rydym yn falch ein bod wedi gallu cynnal lefelau perfformio rhesymol tra hefyd yn ymgymryd ag agenda Trawsnewidiol ac uchelgeisiol yn ein gwasanaethau oedolion.

**Sampl o Berfformiad y Gwasanaethau Oedolion dros y tair blynedd diwethaf**

**SCA/001 (NS1): Graddfa achosion o oedi wrth drosglwyddo gofal am resymau gofal cymdeithasol yn ôl 1,000 poblogaeth dros 75 neu hŷn**

**Targed Dangosydd Perfformiad - Nifer isel**



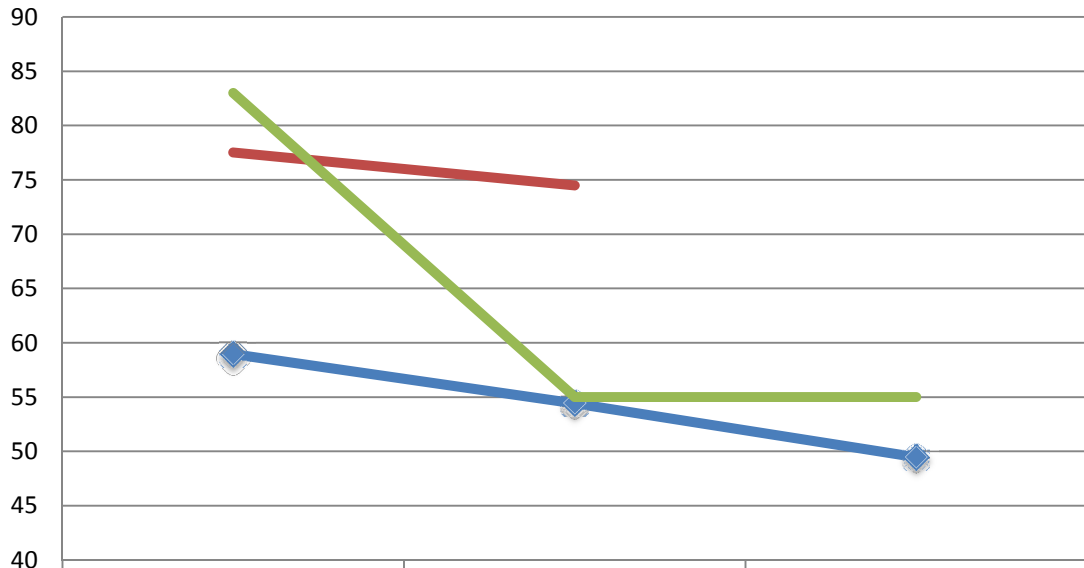
Chwarterl Cymru	Canol	Uchaf	Uchaf
-----------------	-------	-------	-------

Yr hanes y tu ôl i'r perfformiad:

Rydym yn darparu asesiadau a gweithwyr cymdeithasol yn yr ysbyty aciwt i oedolion wrth iddynt baratoi i adael trwy bartneriaeth gyda Chyngor Gwynedd Council. Mae'r tîm yn yr ysbyty yn cynnwys ymarferwyr gwaith cymdeithasol ac aseswyr gofal.

Rhwng mis Ebrill 2014 a diwedd mis Mawrth 2015 bu 12 achos lle bu oedi wrth drosglwyddo am resymau gofal cymdeithasol. Mae hyn yn arwain at sgôr o 1.63 yn y dangosydd perfformiad, sydd fymryn yn uwch na'n targed o 1.50. Er hynny, mae hyn yn dal i fod yn sylweddol well na chyfartaledd Cymru yn 13/14, sef 4.70.

**SCA/002a: Graddfa'r bobl hŷn (oed 65 neu hŷn): A gefnogir yn y gymuned yn ôl 1,000 poplogaeth dros 65 neu hŷn ar 31 Mawrth**  
**Targed Dangosydd Perfformiad - Nifer isel**  
**(Yn genedlaethol - Nifer uchel)**



	2012/13	2013/14	2014/15
Anglesey	58.94	54.41	49.46
Welsh average	77.53	74.48	
Anglesey Target	83	55	55

<b>Chwarterl Cymru</b>	<b>Canol</b>	<b>Isaf</b>	<b>Isaf</b>
------------------------	--------------	-------------	-------------

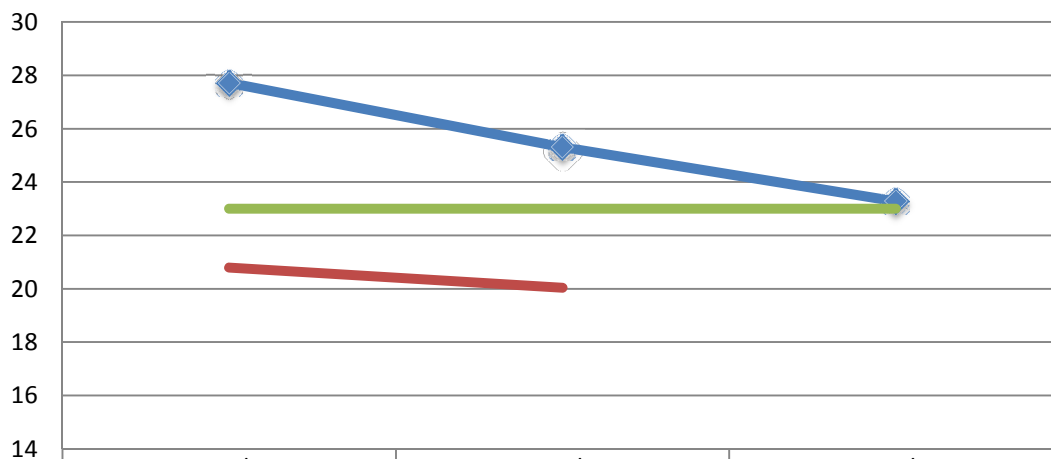
Yr hanes y tu ôl i'r perfformiad:

Mae ein perfformiad ddiwrnod y cyfrifiad (31 Mawrth) yng nghyswllt graddfa'r bobl hŷn yr ydym yn eu cefnogi yn y gymuned wedi gostwng yn sylweddol yn erbyn poblogaeth sy'n gynyddol fynd yn hŷn. Mae ein bwriad yn efelychu bwriad a pholisi cenedlaethol ond mae ar raddfa gyflymach. Yr un yw'r sefyllfa wrth feincodi ag Awdurdodau eraill yng Ngogledd Cymru.

Dyma ffactorau sy'n cyfrannu at hyn:

- Mae cyflwyno model Ailalluogi Derbyn wedi parhau i gael effaith gadarnhaol – yn galluogi unigolion i aros y tu allan i'r system ofal yn hirach;
- Mae ein strategaeth o rannu gwybodaeth, cyfeirio ac ymrymuso yn ein pwyntiau mynediad (yn hytrach na thynnu pobl i mewn i'r system) yn cael effaith gadarnhaol ar nifer yr oedolion sy'n derbyn gwasanaeth gennym.
- Mae'r rhaglen waith â blaenoriaeth o adolygu ein hymyriadau â phobl hŷn ar lefelau sylweddol a chritigol (sydd yn unol â'n meini prawf cymhwysedd sydd wedi'u cyhoeddi) wedi arwain at lai o bobl ag anghenion lefel is yn cwrdd â'r meini prawf cymhwysedd.

**SCC/002b (NS2): Graddfa'r bobl hŷn (oed 65 neu hŷn): Y mae'r Awdurdod yn eu cefnogi mewn cartrefi gofal yn ôl 1,000 poplogaeth dros 65 neu hŷn ar 31 Mawrth  
Targed Dangosydd Perfformiad - Nifer isel**



	2012/13	2013/14	2014/15
Anglesey	27.72	25.3	23.28
Welsh average	20.79	20.04	
Anglesey Target	23	23	23

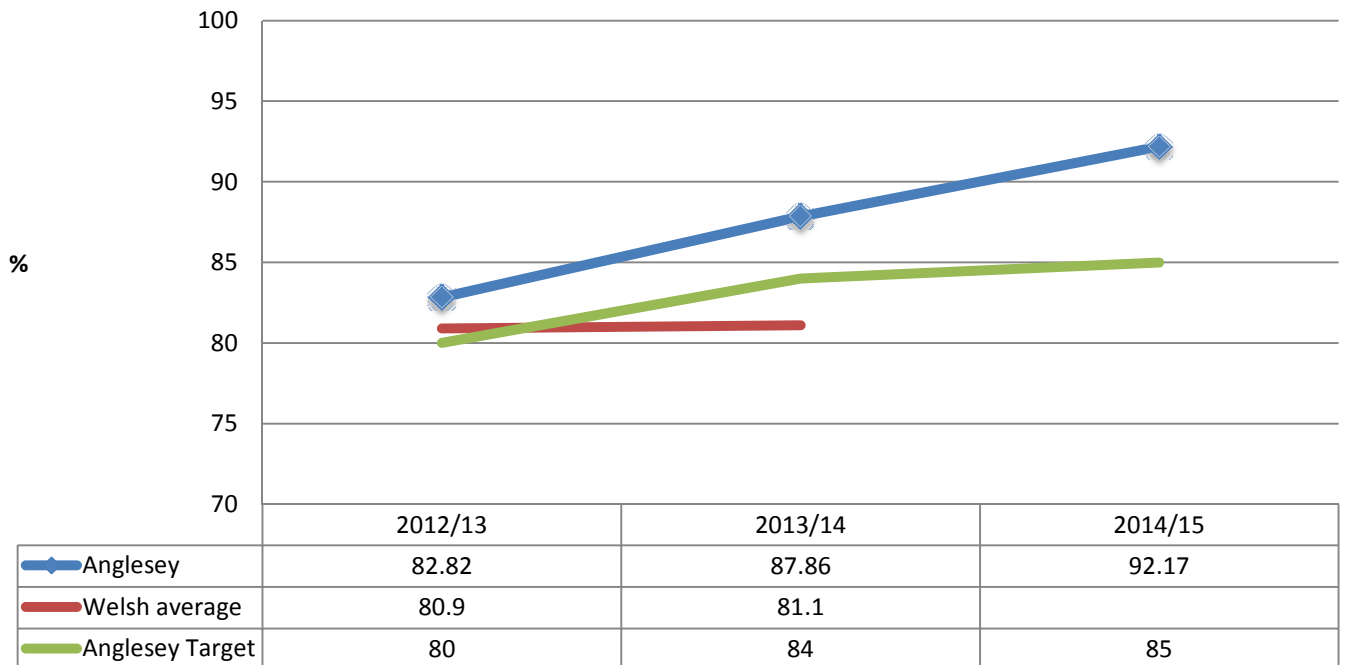
Chwarterl Cymru	Isaf	Isaf	Isaf

Yr hanes y tu ôl i'r perfformiad:

Mae ein strategaeth Gofal canolraddol o ddefnyddio gwelyau gofal canolraddol mewn cartref gofal preswyl yn cefnogi model ail-alluogi o drosglwyddo unigolion yn ôl gartref i'r gymuned ac yn osgoi gorddibyniaeth ar dderbyn pobl i ofal tymor hir. Mae cyflwyno'r model ail-alluogi derbyn yn cael effaith gadarnhaol hefyd ar gynnal annibyniaeth pobl ac atal achosion amhriodol o dderbyn pobl i ofal preswyl tymor hir.

Dros y tair blynedd diwethaf bu gwelliant addawol yn ein perfformiad lleol. Ar 31/03/2015 roedd cyfanswm o 386 o ddefnyddwyr 65 oed a hŷn yn cael eu cefnogi mewn cartrefi Gofal. Roedd hyn yn ostyngiad o 25 o ddefnyddwyr ar gyfanswm y rhai oedd yn derbyn gwasanaeth hyd at 31/03/2014.

**SCA/007: Canran y cleientiaid sydd â chynllun gofal ar  
31 Mawrth, y dylid fod wedi adolygu eu cynlluniau gofal, a gafodd eu  
hadolygu yn ystod y flwyddyn  
Targed Dangosydd Perfformiad - Nifer uchel**



Chwarterl Cymru	Canol	Uchaf	Uchaf
-----------------	-------	-------	-------

Yr hanes y tu ôl i'r perfformiad:

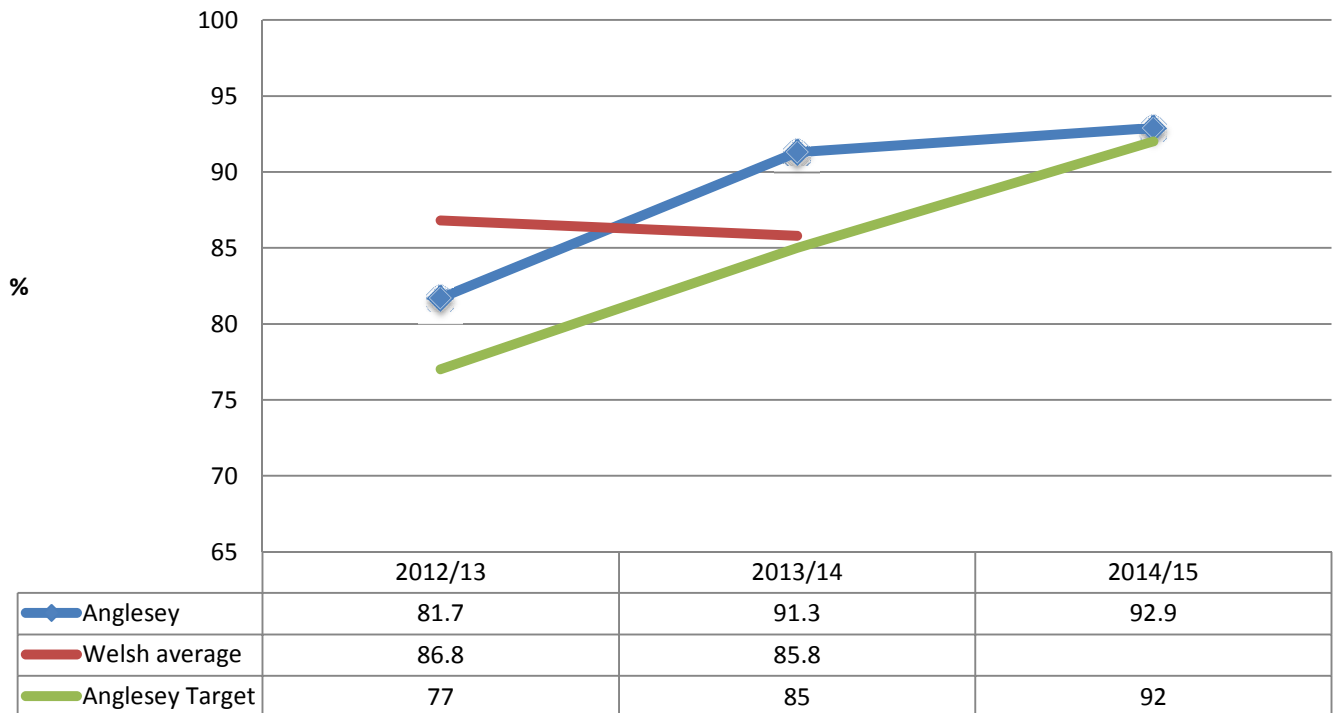
Yn ystod y flwyddyn aeth heibio cwblhawyd 895 o'r 971 o adolygiadau yr oedd eu disgwyl (92.17%). Mae hyn yn welliant ar berfformiad y ddwy flynedd ddiwethaf ac mae'n debygol o'n rhoi mewn sefyllfa gref yn genedlaethol gan ei fod yn sylweddol uwch na pherfformiad cyfartalog Cymru yn 13/14.

Mae rhestr o adolygiadau sy'n disgwyl eu cynnal wedi'i throsglwyddo i'r arweinyddion tîm iddynt roi sylw iddi a gweithredu arni.



**SCA/018a: Canran gofalwyr oedolion y cynigiwyd iddynt asesiad neu adolygiad o'u hanghenion yn eu haeddiant eu hunain yn ystod y flwyddyn**

**Targed Dangosydd Perfformiad - Nifer uchel**

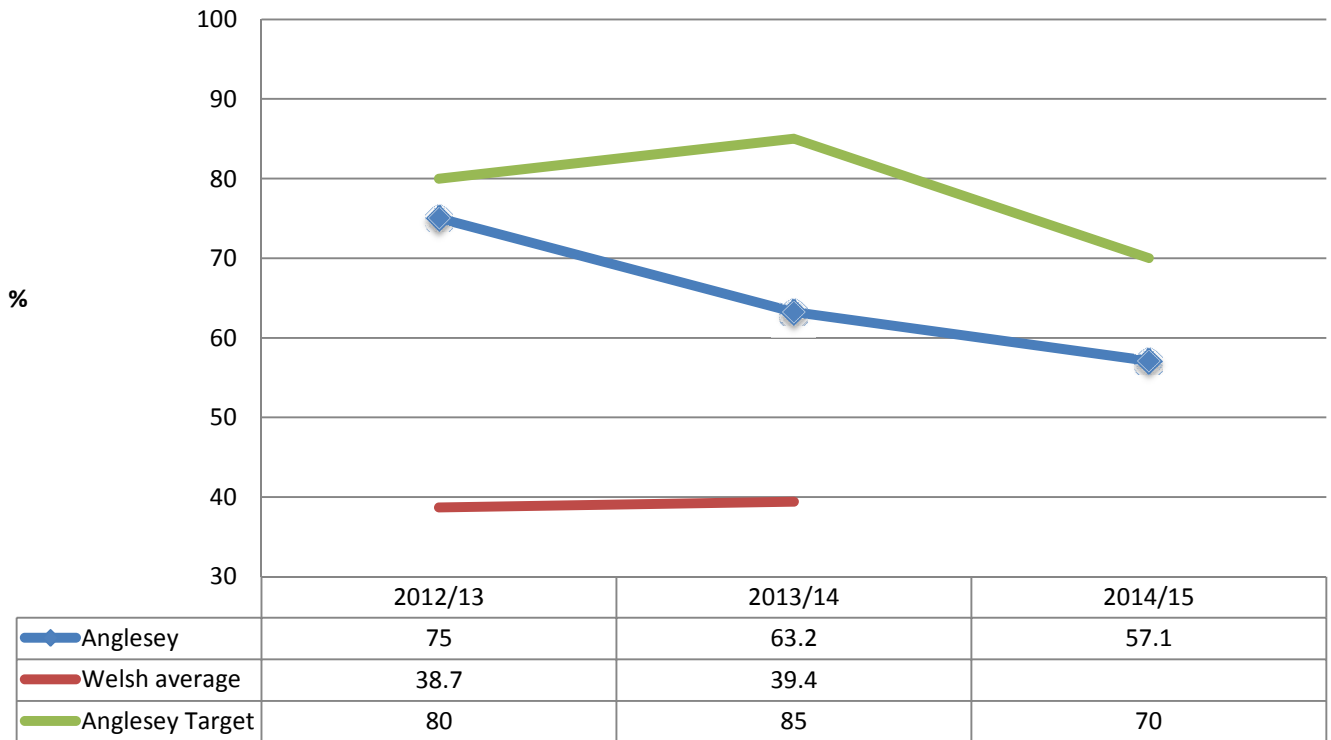


<b>Chwarterel Cymru</b>	<b>Isaf</b>	<b>Canol</b>	<b>Canol</b>
-------------------------	-------------	--------------	--------------

Yr hanes y tu ôl i'r perfformiad:

Yn ystod y flwyddyn a aeth heibio cynigiwyd i 92.9% o ofalwyr anffurfiol oedolion asesiad neu adolygiad o'u hanghenion yn eu haeddiant eu hunain. Mae hyn fymryn yn uwch na'n perfformiad yn 13/14, sef 91.3% a chyfartaledd Cymru yn 13/14, sef 85.8%.

**SCA/018b: Canran gofalwyr oedolion a gafodd asesiad neu adolygiad o'u hanghenion yn eu haeddiant eu hunain yn ystod y flwyddyn Targed Dangosydd Perfformiad - Nifer uchel**



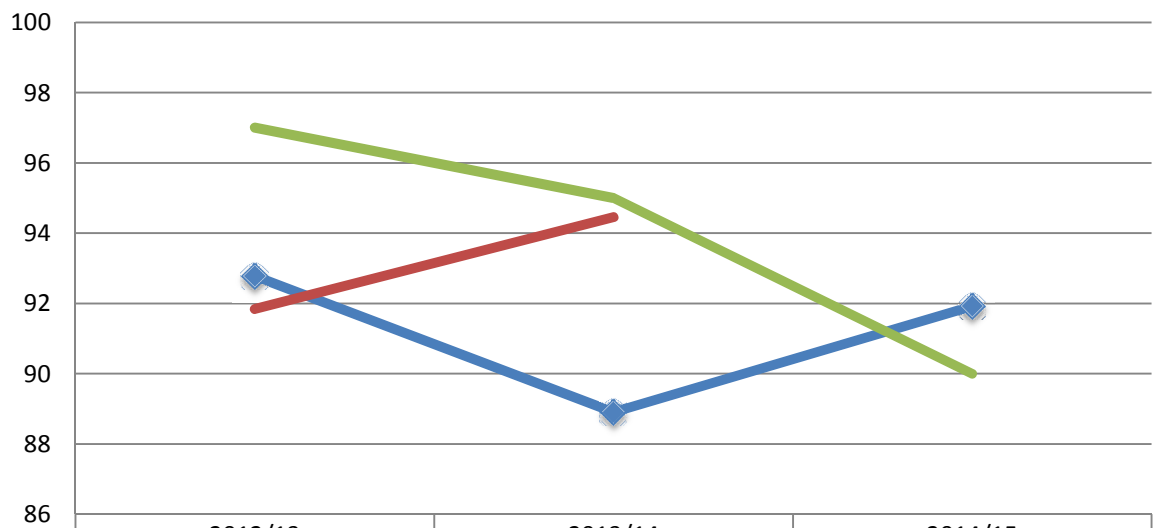
<b>Chwarterel Cymru</b>	<b>Uchaf</b>	<b>Uchaf</b>	<b>Uchaf</b>
-------------------------	--------------	--------------	--------------

Yr hanes y tu ôl i'r perfformiad:

Yn ystod y flwyddyn aeth heibio, derbyniodd 57.1% o ofalwyr y cynigiwyd asesiad iddynt y cyfryw asesiad. Mae hyn yn is na pherfformiad 13/14, sef 63.2% ond yn sylweddol uwch na chyfartaledd 13/14, sef 39.4% sydd, unwaith eto, yn debygol o'n rhoi yn chwarterel uchaf Cymru.

Gofynnodd cyfanswm o 564 am asesiad neu adolygiad a chafodd 92% (521) o'r rhain eu hasesu. Mae 43 yn disgwyl cael eu hasesu neu eu hadolygu. At y rhain, rhaid cyfrifo yn y dangosydd perfformiad hwn 348 cleient ychwanegol a wrthododd asesiad. Mae'r cleientiaid ychwanegol hyn yn rhoi'r argraff anghywir o berfformiad isel yn y Dangosydd Perfformiad Allweddol hwn pan nad oes gan yr adran reolaeth dros faint o ofalwyr sy'n gwrthod asesiad.

**SCA/019: Canran y cyfeiriadau amddiffyn oedolion a gwblhawyd lle mae'r risg wedi'i reoli**  
**Targed Dangosydd Perfformiad - Nifer uchel**



	2012/13	2013/14	2014/15
Anglesey	92.78	88.9	91.92
Welsh average	91.84	94.45	
Anglesey Target	97	95	90

<b>Chwartel Cymru</b>	<b>Canol</b>	<b>Isaf</b>	<b>Isaf</b>
-----------------------	--------------	-------------	-------------

Yr hanes y tu ôl i'r perfformiad:

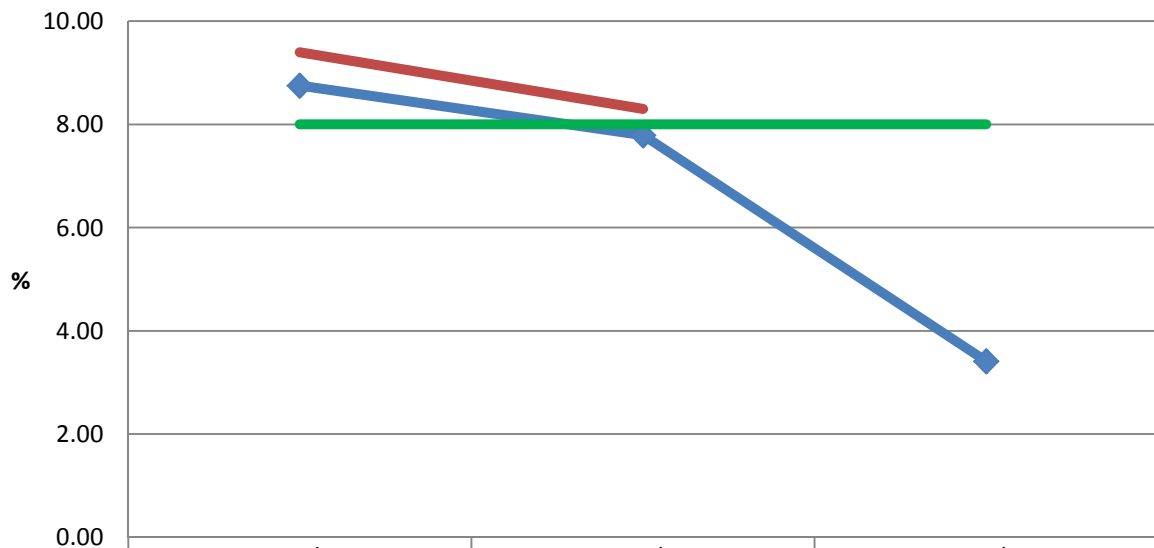
Mae'n ddyletswydd arnom i weithio gyda phartneriaid ac eraill i amddiffyn ein hunigolion mwyaf bregus. Amddiffyn ein hunigolion mwyaf bregus yw busnes craidd y Gwasanaethau Cymdeithasol. Mae'n hanfodol bod gennym strwythurau a systemau effeithiol yn eu lle i amddiffyn y mwyaf bregus. Rydym wedi ymrwymo i sicrhau bod y strwythurau a'r systemau hyn yn gynaliadwy ac yn rhoi diogelu wrth galon gweithio mewn partneriaeth ar draws y sector cyhoeddus ac, yn wir, y sector gofal yn gyffredinol.

Yn ystod y flwyddyn, roedd 91.92% o'r holl gyfeiriadau amddiffyn oedolion yr oeddem wedi'u derbyn wedi tystio bod y risg wedi'i rheoli. Mae hyn fymryn yn uwch na pherfformiad y flwyddyn flaenorol, sef 88.9%

Wrth ddadansoddi'r ffigyrau y tu ôl i'r perfformiad dangosir nifer fechan o bobl fregus yn dewis peidio mynd â'u sefyllfa lawr y lôn gyfreithiol.

## Sampl o Berfformiad y Gwasanaethau Plant dros y tair blynedd diwethaf

SCC/004: Canran y plant sy'n derbyn gofal ar 31 Mawrth, sydd wedi cael tri neu fwy o leoliadau yn ystod y flwyddyn- **Mae isel yn well**



Chwarterel Cymru

Canol

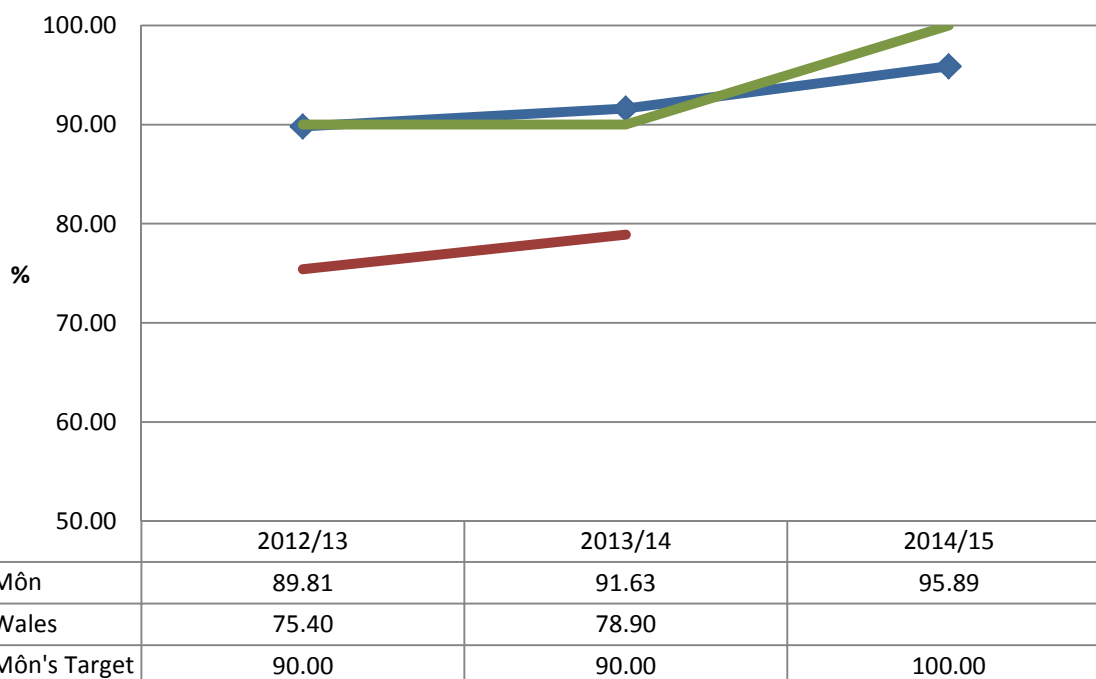
Uchaf

Uchaf

### Yr hanes y tu ôl i'r perfformiad:

Mae sefydlogrwydd lleoliadau yn fater allweddol os ydym am gael canlyniadau cadarnhaol i'n plant sy'n derbyn gofal. Er gwaethaf heriau cronfa gyfyng o ofalwyr maeth, rydym yn falch o'r gwelliannau yng nghyswllt y dangosydd hwn ar gyfer 2013-14 a 2014-15; gan weld gwelliant o 55% eleni.

**SCC/011a: Canran yr asesiadau cychwynnol a gwblhawyd yn ystod y flwyddyn lle mae'r plentyn wedi'i weld gan weithiwr cymdeithasol**



Chwarterl Cymru

Uchaf

Gorau

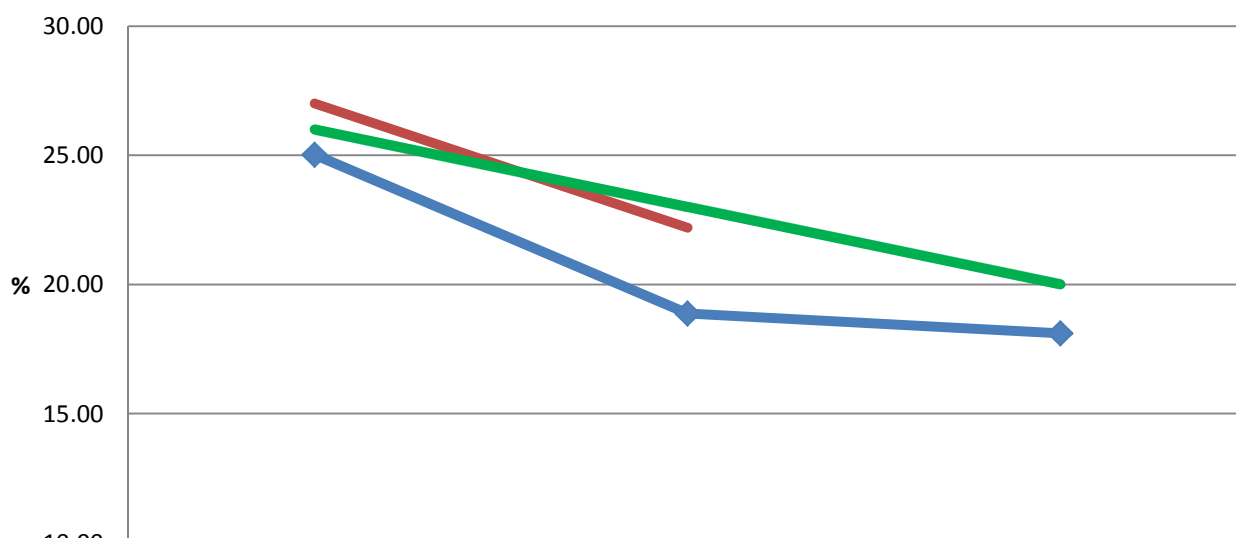
Uchaf

Yr hanes y tu ôl i'r perfformiad:

Mae gweld pob plentyn yn ystod yr asesiad cychwynnol yn holl bwysig i'n gwasanaeth. Rydym, yn barhaus, wedi arwain y maes yn hyn o beth ac ar gyfer 2013-14 bu i ni ddangos y perfformiad gorau yng Nghymru. Unwaith eto, rydym wedi gwella ar y canlyniad ar gyfer 2014-15.

SCC/010: Canran y cyfeiriadau sy'n ailgyfeiriadau o fewn 12 mis

- Mae Isel yn well



	2012/13	2013/14	2014/15
Môn	25.02	18.87	18.11
Wales	27.00	22.20	
Môn's Target	26.00	23.00	20.00

Chwarterl Cymru

Canol

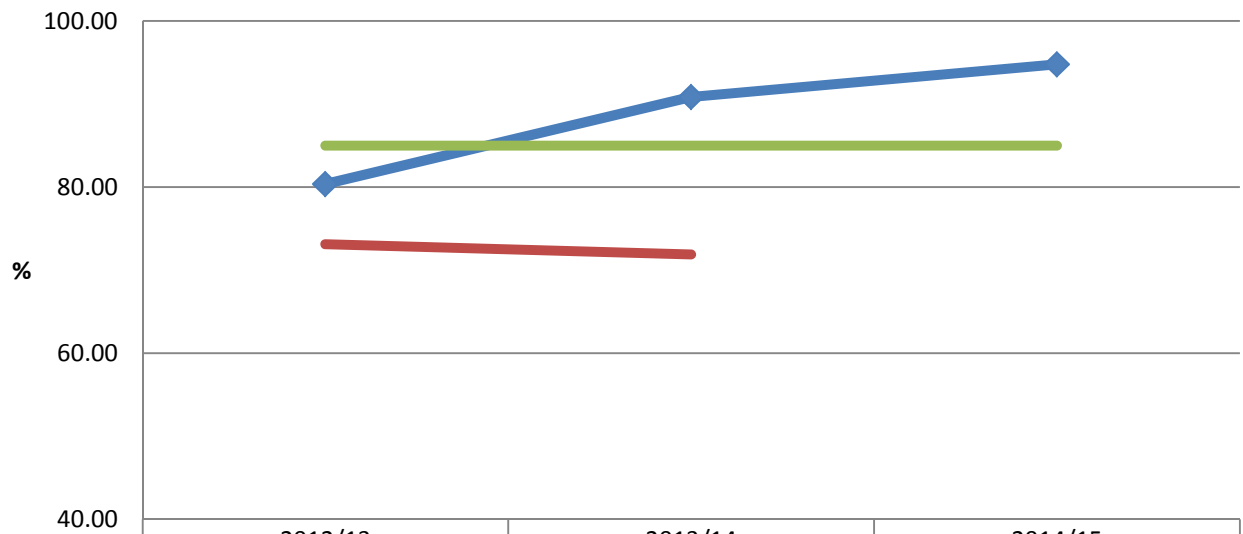
Uchaf

Uchaf

Yr hanes y tu ôl i'r perfformiad:

Er gwaethaf cynnydd o dros 35% yn nifer y cyfeiriadau a gyfeiriwyd at ein gwasanaeth, mae ein graddfa ailgyfeirio wedi gwella o un flwyddyn i'r llall, gyda pherfformiad 2013-14 yn cyrraedd y statws chwarterl uchaf. Wrth i'n perfformiad yn 2014-15 wella rhagor, ein nod yw cynnal y statws chwarterl uchaf hwn. Mae hyn yn dangos gwell perfformiad o ran gwneud penderfyniadau ac ymyriadau gyda theuluoedd.

### SCC/042a: Canran yr asesiadau cychwynnol a gwblhawyd o fewn saith diwrnod gwaith



	2012/13	2013/14	2014/15
—♦— Môn	80.37	90.86	94.77
— Wales	73.10	71.90	
— Môn's Target	85.00	85.00	85.00

Chwarterel Cymru

Canol

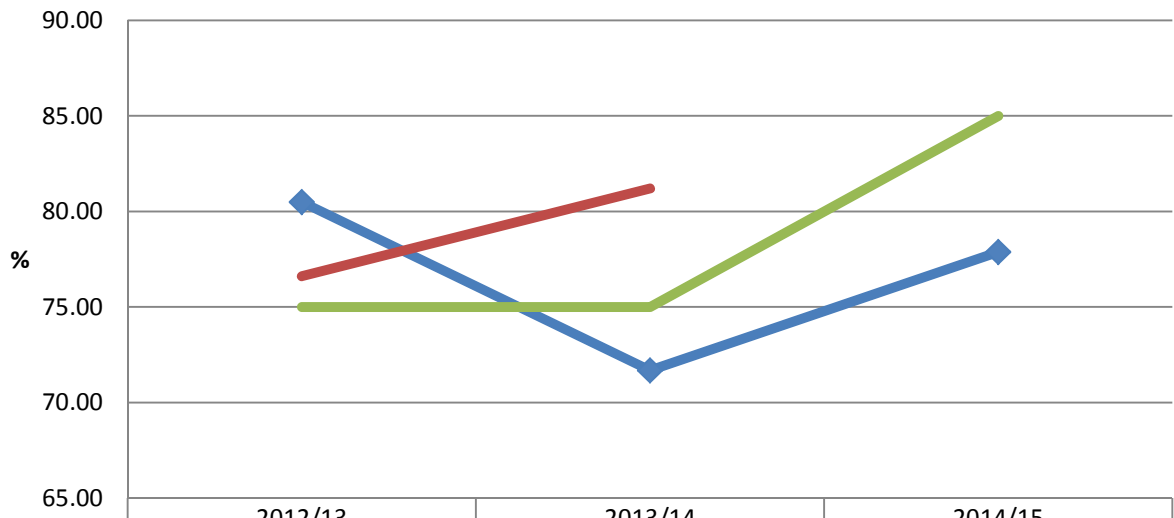
Gorau

Uchaf

#### Yr hanes y tu ôl i'r perfformiad:

Yn 2014-15, mae ein perfformiad yng nghyswllt cwblhau Aseidiadau Cychwynnol o fewn saith diwrnod gwaith i dderbyn y cyfeiriad wedi gwella o dros 17% er 2012-13. Yn sgil ein canlyniad yn 2013-14, roeddem ymhlith yr awdurdodau yng Nghymru oedd yn perfformio orau a chyda'r gwelliant pellach hwn yn 2014-15, ein bwriad yw cynnal y safle hwn. Mae'r gwelliant yn dangos ein gallu i wneud penderfyniadau amserol yng nghyswllt plant mewn angen a sicrhau y ceir yr oedi lleiaf posib wrth sicrhau y caiff eu hanghenion eu diwallu. Wrth eu cysylltu â dangosyddion eraill megis y raddfa ailgyfeirio a'r graddfeydd gwneud penderfyniadau, mae'n dangos gwelliant sylweddol yn **ein gwasanaeth ymateb cychwynnol**.

**SCC/043a: Canran yr asesiadau craidd gofynnol a gwblhawyd o fewn 35 diwrnod gwaith yn ystod y flwyddyn**



Chwartert Cymru

Canol

Isaf

Isaf

Yr hanes y tu ôl i'r perfformiad:

Yn hanesyddol, mae perfformiad Ynys Môn yng nghyswllt asesiadau craidd o fewn amserlen wedi bod yn is na chyfartaledd Cymru. Cyn 2012-13 roeddem ymhlith y gwaethaf yng Nghymru. Yn 2012-13, bu i ni gyrraedd y chwartert canol, ond mae'r lefel hon o berfformiad wedi bod yn anodd ei chynnal. Rydym yn falch y cafwyd gwelliant o 8% ar safle 2013-14 ac rydym wedi ymrwymo'n llwyr i wneud gwelliannau pellach yn 2015-16. Rydym wedi gweld 30% o welliant er 2012-13 yn yr asesiadau craidd hynny a gwblhawyd y tu allan i'r amserlen yn 2014-15. Rydym hefyd yn cydnabod gan fod ein niferoedd yn fach, o ganlyniad, bydd dirywiad bychan mewn perfformiad yn cael mwy o effaith ar y sefyllfa gyffredinol o gymharu ag awdurdodau mwy.





## Gwybodaeth Ariannol

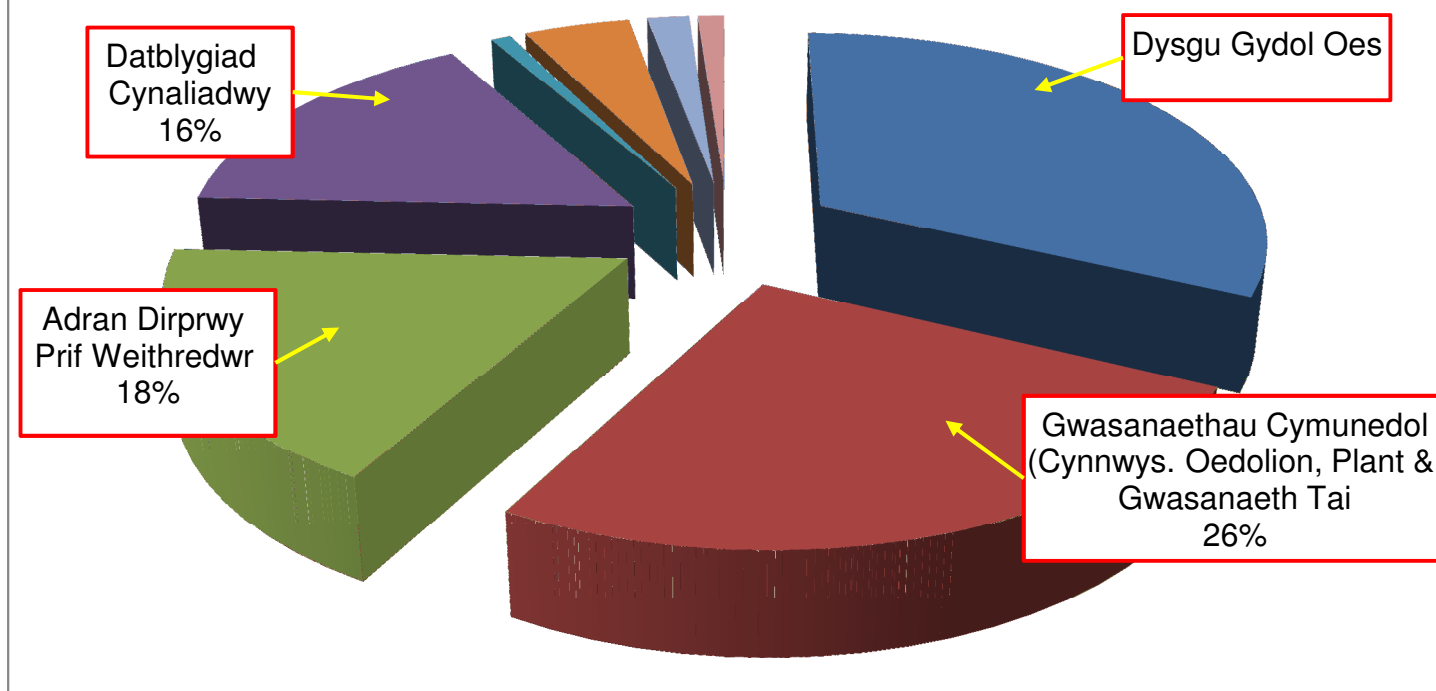
Bu i'r Gwasanaethau Cymdeithasol gwrdd â'r gofynion cyllidol ar gyfer y flwyddyn. Yn sicr mi fydd y pwysau'n cynyddu ar gyfer 2015/16. Mae'r arbedion wedi eu hadnabod ac i'r cwrdd trwy barhau a gweithredu'r cynlluniau a gytunwyd 2014/15.

Mae'r deuddeg mis diwethaf wedi parhau i herio gwaith cyflawni gwasanaeth oherwydd pwysau sylweddol a pharhaus ar y gyllideb. Byddir yn wynebu heriau yn y dyfodol oherwydd y pwysau ariannol dros gyfnod o amser, pwysau demograffig a disgwyliadau cynyddol.

Disgrifiad o'r Gwasanaeth	Cyllideb 2014/15 £'000	Gwirioneddol 2014/15 £'000
<b>Gwasanaethau Plant</b>	6,508	6,240
<b>Gwasanaethau Oedolion</b> - Pobl Hŷn - Anableddau Corfforol - Anabledd Dysgu - Iechyd Meddwl	6,204 1,557 4,978 1,713	6,130 1,393 5,241 1,834
<b>Gwasanaethau Cefnogi</b>	647	630
<b>Uned Ddarparu</b> (Gofal Môn / Gwasanaethau Eraill)	7,418	7,200
<b>Gwasanaethau Eraill</b>	145	133
<b>CYFANSWM</b>	29,171	28,801

£126m Cyllideb Net y Cyngor (yn ôl Gwasanaeth 2014/15)

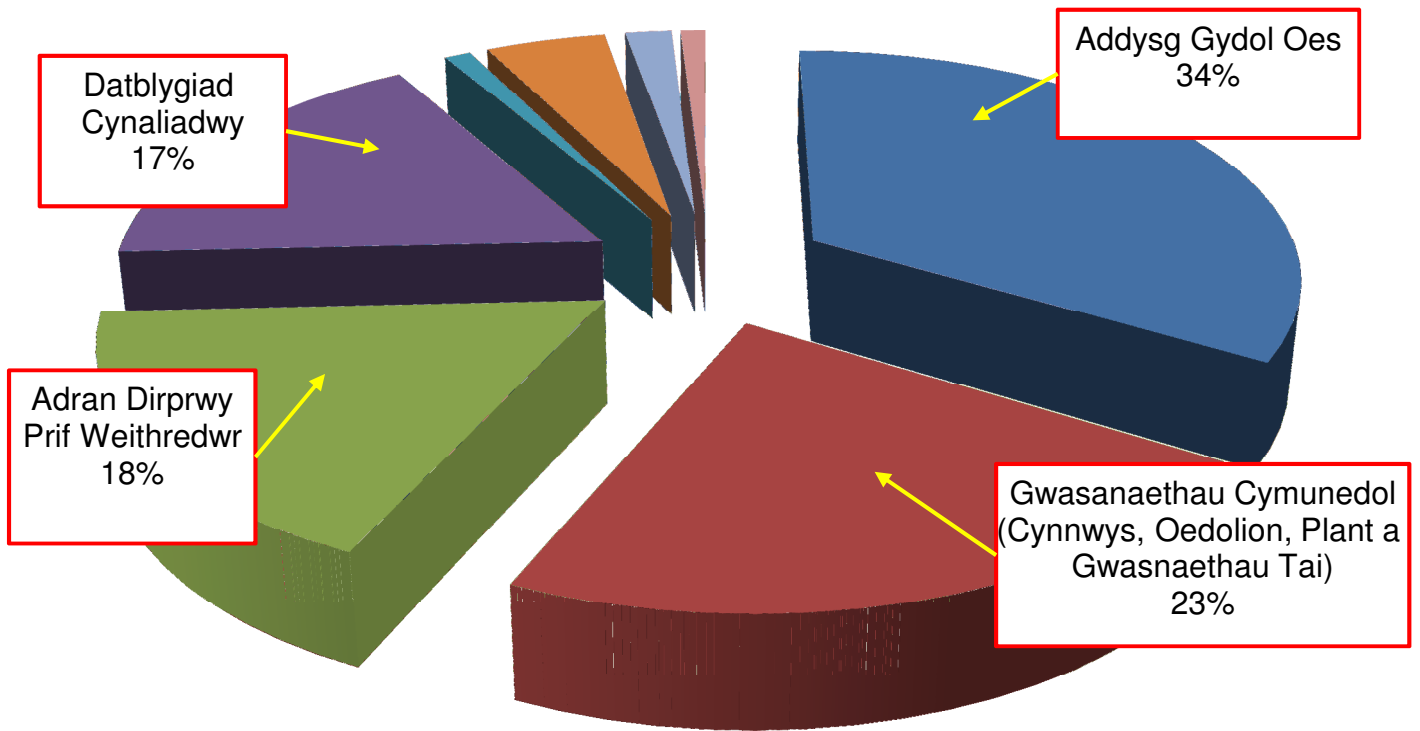
£179m Cyllideb Cyngor, (126m net) fesul Gwasanaeth  
2014-15



- Cyllideb o £126 miliwn. Caiff 25% o gyllideb y Cyngor ei wario ar Ofal Cymdeithasol (6% Gwasanaethau Plant & 19% Gwasanaethau Oedolion)
- £1,613,000 oedd arbedion 2014/15 ar gyfer Gofal Cymdeithasol, sef gostyngiad o 5.34% yn erbyn cyllideb y flwyddyn flaenorol (2013/2014) o £30,205,000 - swm a gyflawnwyd gan y gwasanaeth yn llwyr.
- Nodwyd arbedion o £591,000 ar gyfer 2015/16, sef gostyngiad o 2.07% yn erbyn cyllideb y flwyddyn flaenorol (2014/2015) o £28,617,000

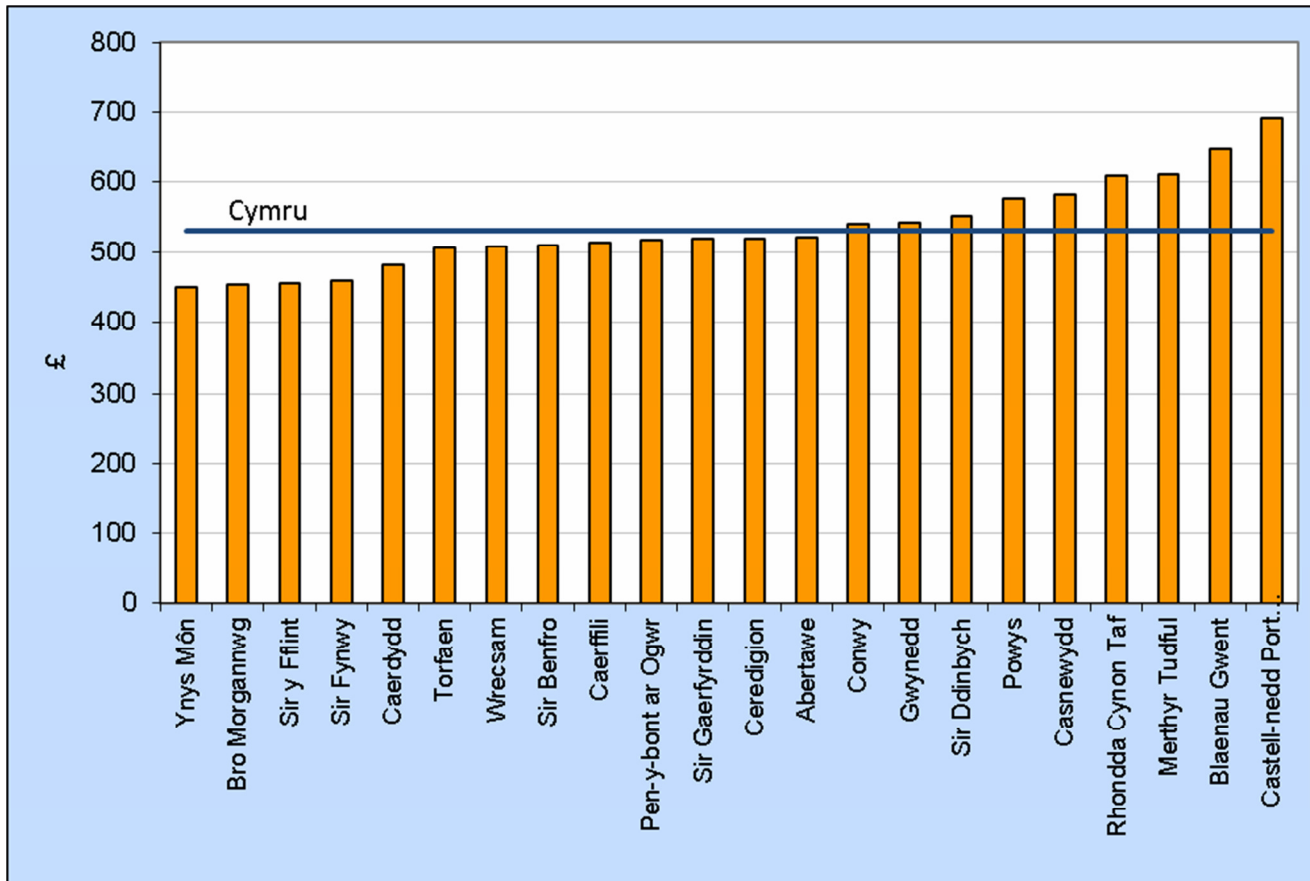
£124m Cyllideb Net y Cyngor (yn ôl Gwasanaeth 2015/16)

£177m Cyllideb Cyngor, (£124m net) fesul Gwasanaeth  
2015-16



## Gwariant Alldro Refeniw y pen o'r boblogaeth ar Wasanaethau Cymdeithasol, 2013-14

Mae'r tabl isod, fel y cyhoeddwyd gan Lywodraeth Cymru, yn cadarnhau mai Cyngor Sir Ynys Môn sydd â'r gwariant isaf refeniw alldro y pen o'r boblogaeth ar Wasanaethau Cymdeithasol, ar draws Cymru yn 2013-14.



Ffynhonnell: Perfformiad Gwasanaethau Awdurdodau Lleol 2013-14

Llywodraeth Cymru, Chwefror 2015

## Gwobrwyo Staff 2014



### Gyda'r cloc o'r chwith top:

**Gwobr 'Arloesol, Uchelgeisiol ac Eangfrydig' - Enillydd** - Llinos Parry, Swyddog Recriwtio a Marchnata – Tîm Lleoli Plant; Lis Williams, Swyddog Rheoli Gwybodaeth (ar y Rhestr Fer); Tîm Pwynt Mynediad Sengl, Gwasanaethau Oedolion (ar y Rhestr Fer).

**Gwobr 'Proffesiynol a chael ei Redeg yn Dda'** - Vicky Jones, Cynorthwy-ydd Personol y Cyfarwyddwr Cymuned (ar y Rhestr Fer).

**Gwobr 'Gwerthfawrogi a Datblygu ein Pobl'** – Grŵp Dysgwyr Cymraeg Cyngor Sir Ynys Môn (ar y Rhestr Fer).

**Gwobr 'Canolbwyntio ar y Cwsmer, y Dinesydd a'r Gymuned'** - Janice Burnell, Cydlynnydd y Gwasanaethau Plant (ar y Rhestr Fer).

## Geirfa a Gwybodaeth Gyswllt

### Geirfa

I cael mynediad i'r Geirfa  
cliciwch [yma](#)

### Gwybodaeth Gyswllt

Pe byddech yn dymuno rhagor o wybodaeth am unrhyw agwedd o'r adroddiad hwn, a fyddech cystal â chysylltu â:

Mrs Emma Edwards,

Rheolwraig Cefnogi Busnes,

Cyngor Sir Ynys Môn,

Swyddfeydd y Sir,

Llangefni,

Ynys Môn,

LL77 7TW.

Rhif Ffôn: 01248 751887

E-bost: [ejess@anglesey.gov.uk](mailto:ejess@anglesey.gov.uk)

**Mae'r ddogfen hon hefyd ar gael ar ffurfiau eraill wrth ofyn amdanynt (e.e. print bras, Braille neu glywedol).**